

CAT LINK

Inteligentny dozownik karmy

FRESH 2 Instrukcja obsługi



Dziękujemy z zakup produktu marki CATLINK.

Przed rozpoczęciem użytkowania należy zapoznać się z niniejszą instrukcją obsługi i zachować ją celem wykorzystania w przyszłości.

CATLINK zajmuje się opracowywaniem innowacyjnych produktów dla zwierząt domowych, które przynoszą radość futrzanym przyjaciołom i upraszczają codzienną rutynę. Niniejsza instrukcja jest przewodnikiem, który pomoże Ci w pełni wykorzystać możliwości urządzenia Fresh 2, zawierającym szczegółowe instrukcje dotyczące konfiguracji urządzenia Fresh 2 oraz cenne wskazówki i porady.

Niniejsza instrukcja dotyczy zarówno wersji Standard, jak i Pro urządzenia FRESH 2. Wersja Pro została zaprojektowana do rozpoznawania wielu kotów, podczas gdy wersja Standard może rozpoznać tylko jednego kota.

Ważne środki bezpieczeństwa:

1. Aby prawidłowo zainstalować i używać FRESH 2, należy ściśle przestrzegać niniejszej instrukcji.
2. Aby zapobiec uszkodzeniu, nieprawidłowemu działaniu lub potencjalnym zagrożeniom bezpieczeństwa, do zasilania urządzenia należy używać wyłącznie zalecanego zasilacza.
3. Aby zapobiec uszkodzeniu urządzenia lub skróceniu jego żywotności, należy używać go w pomieszczeniach i trzymać z dala od źródeł ognia, wysokich temperatur, wysokiej wilgotności lub bezpośredniego światła słonecznego.
4. Trzymaj wszelkie przedmioty w odległości co najmniej 8 cali od przedniej części urządzenia, aby uniknąć zakłócenia jedzenia karmy przez kota lub prawidłowego działania urządzenia.
5. Nie należy ręcznie naciskać miski, ponieważ może to wpłynąć na dokładność ważenia i mechanizm karmienia.
6. Po wyczyszczeniu miski delikatnie umieść ją z powrotem na urządzeniu po jej wyschnięciu. Upewnij się, że jest miska została prawidłowo ustawiona i ponownie wyzeruj kalibrację.
7. Jeśli urządzenie FRESH 2 nie będzie używane przez dłuższy czas, należy wyjąć baterię, wyczyścić urządzenie, zapakować części w oryginalnych opakowaniach i przechowywać w suchym miejscu.

8. Nie zanurzaj urządzenia w wodzie. Zamiast tego należy je wyłączyć, wyczyścić wilgotnymi ściereczkami i pozostawić do całkowitego wyschnięcia przed ponownym włączeniem. Unikaj używania benzyny, alkoholu lub innych chemikaliów, ponieważ może to spowodować uszkodzenie.

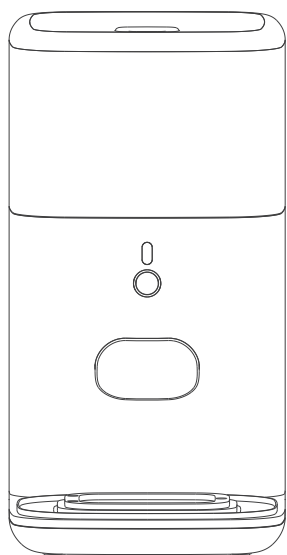
9. Należy pamiętać, że urządzenie lub związane z nim funkcje mogą różnić się od opisanych w niniejszej instrukcji, ponieważ wciąż je ulepszamy. W razie jakichkolwiek pytań należy zapoznać się z najnowszą e-podręcznikiem w aplikacji CATLINK.

10. To urządzenie jest zgodne z normami RSS zwolnionymi z licencji Industry Canada. Działanie podlega następującym dwóm warunkom:

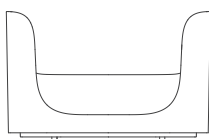
(1) urządzenie nie może powodować zakłóceń oraz

(2) to urządzenie musi akceptować wszelkie zakłócenia, w tym zakłócenia, które mogą powodować niepożądane działanie urządzenia.

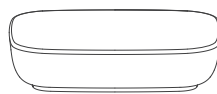
01 Zawartość opakowania



Urządzenie x1



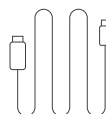
Taca x 1



Miska x 1



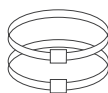
Zasilacz x 1



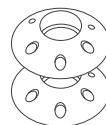
Kabel zasilający x 1



Środek osuszający x1



Obroża x 2



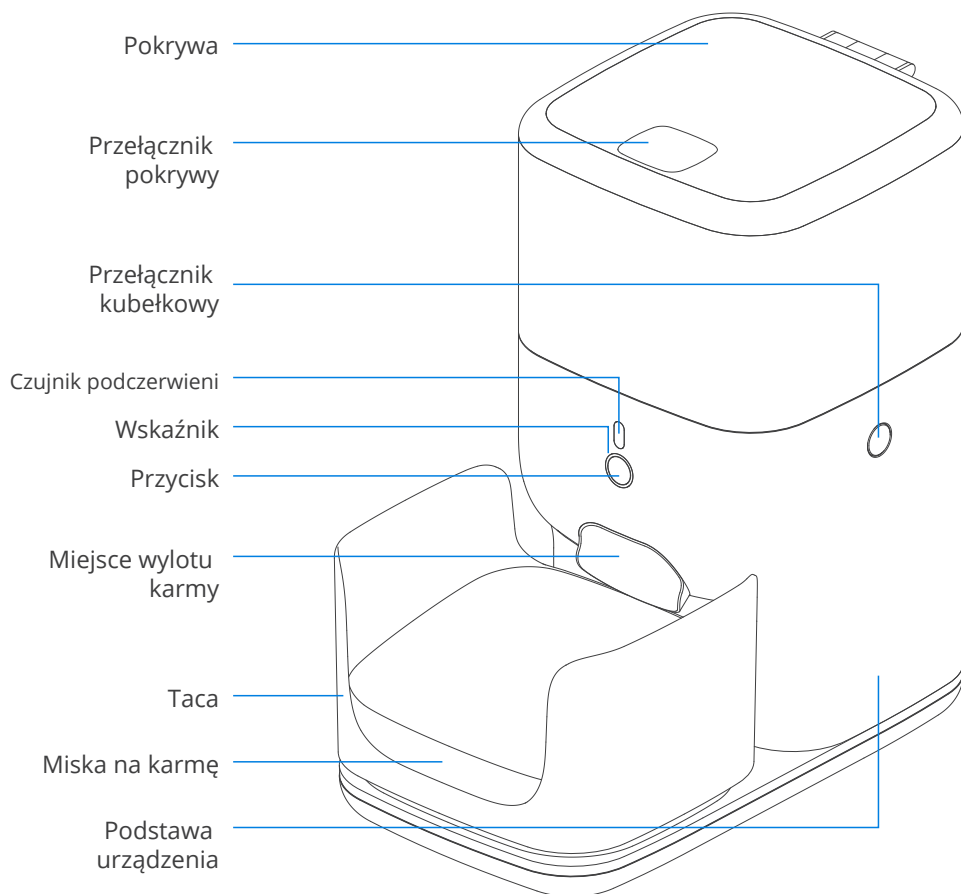
Przywieszka x2

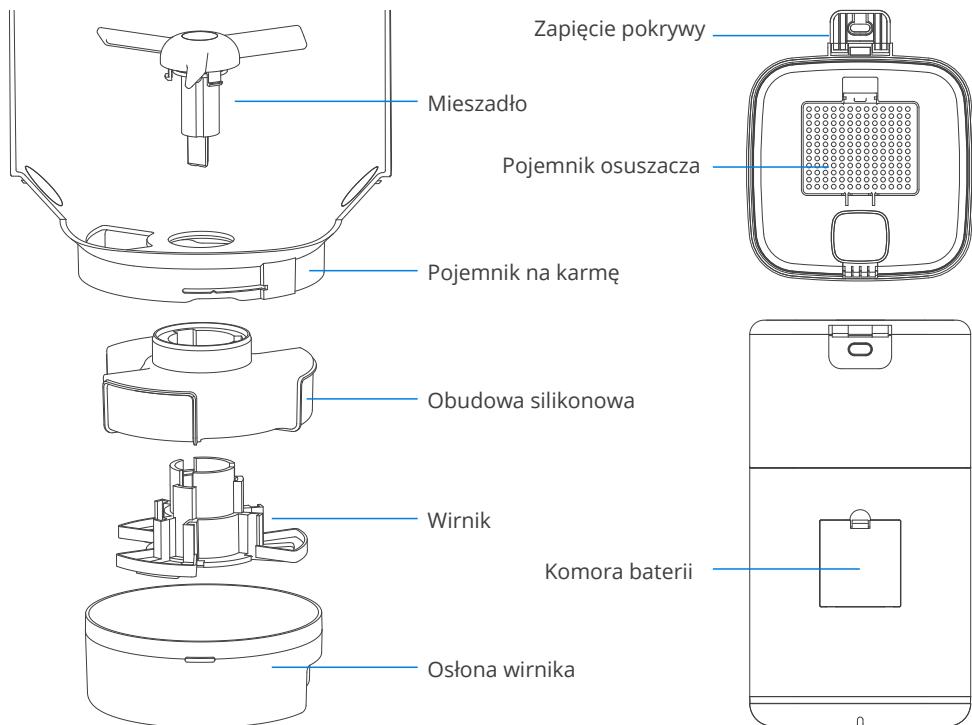


Instrukcja obsługi x1

*Uwaga! Tylko wersja PRO zawiera obrożę i przywieszkę.

02 Struktura urządzenia





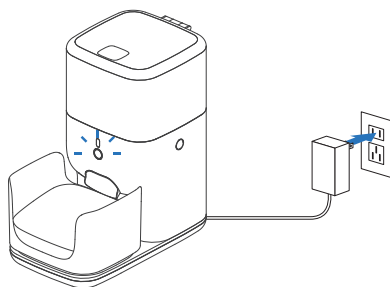
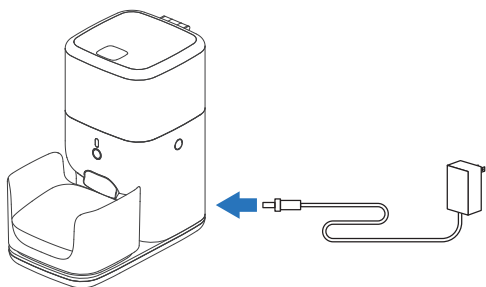
03 Konfiguracja urządzenia

1 Umieszczenie

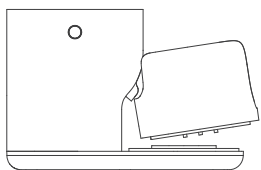
1. Upewnij się, że urządzenie jest ustawione na płaskiej i stabilnej powierzchni, chronionej przed światłem i wilgocią.
2. Umieść urządzenie w miejscu, w którym może stale odbierać silny sygnał Wi-Fi.
3. Upewnij się, że w promieniu 8 cali przed czujnikiem nie ma żadnych przeszkód, aby zapobiec zakłóceniom.
4. Trzymaj przewód zasilający jak najbliżej gniazda zasilania, aby uniknąć potencjalnych zagrożeń bezpieczeństwa.

② Włączanie urządzenia

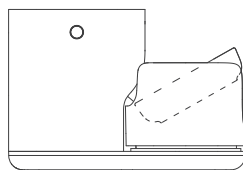
- Podłącz urządzenie w sposób pokazany na ilustracji poniżej.



③ Instalacja miski i tacy



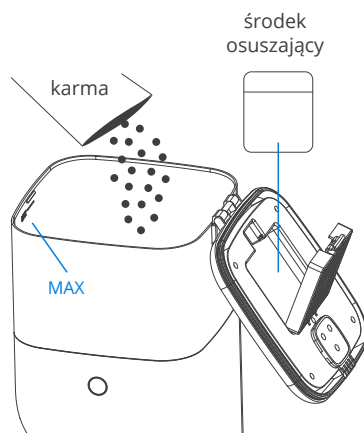
Przechyl tacę o około 30° od dolnej części wylotu karmy



Przechyl miskę na żywność o około 30° od dna wylotu karmy.

④ Dodawanie karmy

1. Do urządzenia należy wsypywać karmę o wielkości nie większej niż 0,63 cala. Jeżeli wielkość karmy będzie zbyt duża, istnieje ryzyko utknięcia karmy w urządzeniu.
2. Urządzenie rodzaj liofilizowanej oraz innej suchej karmy dla kotów. Ponieważ karma liofilizowana jest mniej gęsta niż inna sucha karma dla kotów, ilość podawanej karmy będzie w różnym stopniu nierównomierna.
3. Aby zapewnić równomierne dozowanie, należy regularnie mieszać karmę.
4. W przypadku zablokowania karmy silnik urządzenia automatycznie obróci się trzykrotnie, próbując ją usunąć. Jeśli blokada nie może zostać usunięta, urządzenie niezwłocznie powiadomi o tym użytkownika. Ważne jest, aby usunąć blokadę ręcznie, aby zapobiec potencjalnemu uszkodzeniu urządzenia.
5. Nie używaj rozdrobnionej karmy dla kotów.



⑤ Połączenie z siecią Wi-Fi

UWAGA:

1. Umieść urządzenie jak najbliżej routera i upewnij się, że jest włączone.
2. Zatwierdź informacje o lokalizacji i włącz GPS w telefonie z systemem Android.
3. Używaj tylko liter i cyfr w nazwie Wi-Fi, aby zapewnić stabilne i niezawodne połączenie.
4. Użyj sieci Wi-Fi 2,4 GHz, aby podłączyć urządzenie. Sieć Wi-Fi 5 GHz nie jest obsługiwana, a niektóre lokalizacje, takie jak hotele i lotniska, które wymagają specjalnych certyfikatów Wi-Fi, również mogą nie być obsługiwane.

1. Pobierz aplikację lub zeskanuj poniższy kod QR celem pobrania aplikacji.



CATLINK app



IOS/Android

2. Podłącz telefon do sieci Wi-Fi 2,4 GHz.
3. Zarejestruj swoje konto w aplikacji i zaloguj się (upewnij się, że autoryzowałeś informacje o lokalizacji i włączyłeś GPS w telefonie z Androidem).
4. Na stronie URZĄDZENIE kliknij "+" w prawym górnym rogu i wybierz FRESH 2.
5. Jeśli nie możesz znaleźć urządzenia za pomocą aplikacji, naciśnij i przytrzymaj przycisk przez 5 sekund, aż niebieski wskaźnik zacznie migać, a następnie kliknij "Szukaj" w aplikacji.
6. Postępuj zgodnie z instrukcjami, aby zakończyć połączenie Wi-Fi.
7. Po pomyślnym połączeniu z Wi-Fi wskaźnik Wi-Fi na urządzeniu pozostanie włączony.

⑥ Reset wagi

1. Upewnij się, że pojemnik na żywność jest pusty.
2. Upewnij się, że pojemnik na żywność jest prawidłowo umieszczony.
3. Naciśnij i przytrzymaj przycisk przez 3 sekundy i zwolnij go, gdy wskaźnik zaświeci się na zielono. Po zakończeniu resetowania wskaźnik zaświeci się na biało.

Po prawidłowym wykonaniu wszystkich powyższych czynności urządzenie będzie gotowe do pracy.

04 Tryb karmienia

Tryb	Objaśnienie	Uwagi
Tryb automatyczny (Domyślnie)	Gdy ilość karmy pozostałej w misce będzie niewystarczająca, urządzenie automatycznie doda więcej karmy.	Ilość podawanej karmy oraz maksymalna ilość karmienia na dzień może być ustawiona w aplikacji.
Tryb harmonogramu	Karm swoje zwierzę codziennie na podstawie harmonogramu ustawionego w aplikacji.	Harmonogram można zaprogramować za pomocą aplikacji.

05 Działanie i funkcja przycisków

Naciśnij/przytrzymaj	Funkcja	Uwagi
Naciśnij raz	Dozowanie pojedynczej porcji	Urządzenie wyda pojedynczą porcję i wyemituje sygnał dźwiękowy, wskaźnik mignie na biało jeden raz.
Naciśnij i przytrzymaj przez 3 sekundy	Reset wagi	Naciśnij i przytrzymaj przycisk przez 3 sekundy. Zwolnij przycisk, gdy wskaźnik zaświeci się na zielono. Resetowanie jest zakończone, gdy wskaźnik zaświeci się na biało. Kiedy należy wyzerować wagę: 1.Zwierzę mocno dotyka miski na karmę podczas jedzenia. 2.Urządzenie nie było kalibrowane przez długi czas. 3.Urządzenie nie zostało ponownie skalibrowane po czyszczeniu.
Naciśnij i przytrzymaj przez 5 sekund	Połączenie z Wi-Fi	Naciśnij i przytrzymaj przycisk przez 5 sekund, a następnie zwolnij go, gdy niebieski wskaźnik zacznie migać. Urządzenie jest gotowe do połączenia z siecią Wi-Fi. Jeśli urządzenie nie połączy się z Wi-Fi w ciągu 5 minut, wyjdzie z trybu ustawień Wi-Fi.

*Należy pamiętać, że urządzenie lub powiązane z nim funkcje mogą różnić się od opisanych w niniejszej instrukcji, ponieważ są one stale ulepszane. W przypadku pytań należy zapoznać się z najnowszą e-podręcznikiem w aplikacji CATLINK.

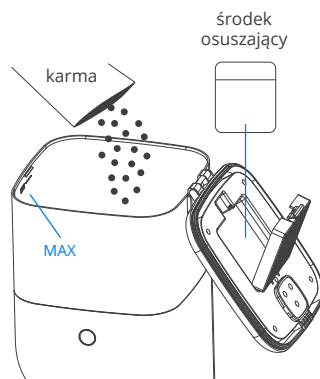
06 Opis działania wskaźnika

Kolor	Status	Objaśnienie
Biały	Świeci się	Urządzenie działa prawidłowo
	Miga	Zwierzę je./Urządzenie podaje karmę.
Niebieski	Miga	Urządzenie łączy się z siecią Wi-Fi
Czerwony	Miga	Brak wystarczającej ilości karmy w urządzeniu.
	Świeci się	Problem z działaniem urządzenia. Sprawdź informacje a aplikacji.

*Należy pamiętać, że urządzenie lub powiązane z nim funkcje mogą różnić się od opisanych w niniejszej instrukcji, ponieważ są one stale ulepszone. W przypadku pytań należy zapoznać się z najnowszą e-podręcznikiem w aplikacji CATLINK.

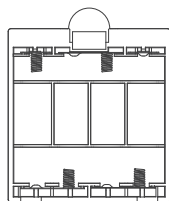
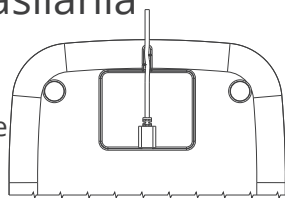
07 Środek osuszający

1. Jedno opakowanie środka osuszającego zostało umieszczone w pudełku na środek osuszający. Jeśli zauważysz jakiegokolwiek uszkodzenie opakowania, niezwłocznie je wymień.
2. Zaleca się wymianę środka osuszającego co 30 dni. Po upływie tego czasu w aplikacji zostanie wyświetlone przypomnienie.



08 Baterie jako zapasowa opcja zasilania

1. Zaleca się stosowanie wysokiej jakości baterii alkalicznych AAA.
2. Jeśli aplikacja wyświetli ostrzeżenie o niskim poziomie naładowania baterii, należy niezwłocznie wymienić baterie.
3. W przypadku awarii zasilania urządzenie automatycznie przełączy się na zasilanie bateryjne i przejdzie w tryb niskiego zużycia energii. Urządzenie będzie kontynuować dozowanie pokarmu zgodnie z harmonogramem karmienia ustawionym przed przerwą w dostawie prądu. W tym okresie urządzenie będzie w trybie offline. Na krótko połączy się z Internetem i zsynchronizuje dane z aplikacją, gdy kot zje lub gdy karma zostanie wydana, aż do wyczerpania baterii.

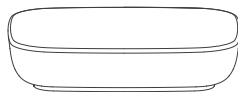


09 Czyszczenie urządzenia

Miska na żywność

Miskę na karmę można myć wodą. Zalecamy czyszczenie jej raz w tygodniu. Po całkowitym wysuszeniu miski na karmę zainstaluj ją ponownie na tacy i ponownie skalibruj wagę. Należy unikać naciskania elementu znajdującego się pod pojemnikiem na żywność.

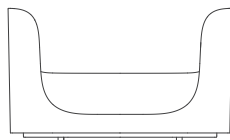
Nadaje się do mycia



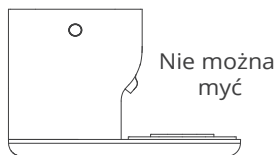
Tacka

Do czyszczenia tacy należy używać wilgotnych chusteczek. Należy unikać jej częstego demontażu. Unikaj naciskania elementu znajdującego się pod miską na żywność.

Nadaje się do mycia



Nie należy myć podstawy. Zamiast tego należy przetrzeć ją wilgotną ściereczką.

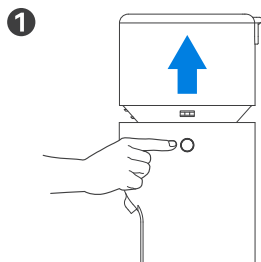


Pojemnik na żywność

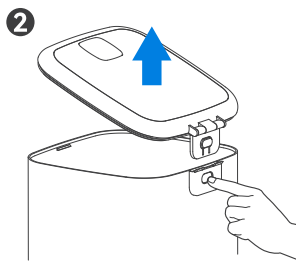
Pojemnik można myć. Zalecamy czyszczenie go raz w miesiącu.

Należy unikać mycia pokrywy, ponieważ zawiera ona środek osuszający.

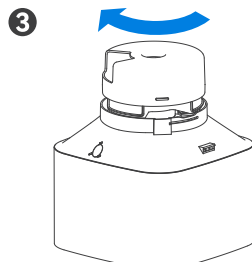
Zamiast tego należy przetrzeć ją wilgotną ściereczką.



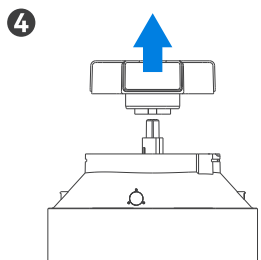
Odblokuj pojemnik



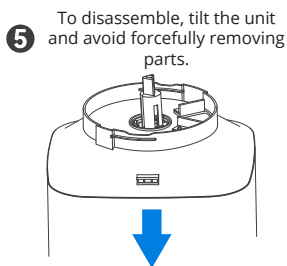
Zdemontuj pokrywę



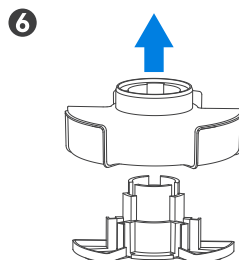
Zdemontuj
pokrywę wirnika



Zdemontuj wirnik



Zdemontuj mieszadło



Zdemontuj
silikonową obudowę

10 Specyfikacja

Nazwa produktu	Inteligentny dozownik karmy CATLINK Fresh2
Model produktu	CL-FD-01/ CL-FD-02
Główny materiał	HIPS
Rozmiar produktu	350*195*360 mm
Napięcie znamionowe	5V/1A
Moc znamionowa	5W
Zakres zastosowania	Koty i małe psy
Waga	6.61 lbs
Przenoszony standard	GB 4706.1-2005
Marka	CATLINK
Strona internetowa	www.catlinkus.com

11 Porównanie modeli

Model	Ochrona przed utknięciem	Ceramiczna miska	Potrójne uszczelnienie	Alarm braku karmy	Ważenie karmy	Podwójne źródło zasilania	Rozpoznawanie większej ilości kotów
Standard	✓	✓	✓	✓	✓	✓	✗
Pro	✓	✓	✓	✓	✓	✓	✓

CAT LINK

Uproszczona deklaracja zgodności

Producent: Shanghai Catlink Intelligent Technology Co., Ltd
Adres: No.800 Naxian road, Pudong new distrit, Shanghai, China

Produkt: Inteligentny dozownik karmy

Model: CL-FD-01/ CL-FD-02

Częstotliwość radiowa: 2412~2472MHz (Wi-Fi), 2402-2480MHz (Bluetooth)

Maksymalna moc częstotliwości radiowej: Wifi: 16.54dbm, BT: 3.13dbm

Wyrób jest zgodny z dyrektywą Parlamentu Europejskiego i Rady 2014/53/UE z dnia 16 kwietnia 2014 r. w sprawie harmonizacji ustawodawstw państw członkowskich dotyczących udostępniania na rynku urządzeń radiowych i uchylającą dyrektywę 1999/5/WE.

Deklaracja zgodności dostępna na stronie internetowej:
<https://files.innpro.pl/Catlink>

Środki ostrożności

1. Przed przystąpieniem do ładowania sprawdź, czy styki urządzenia są czyste.
2. Nigdy nie pozostawiaj urządzenia podczas użytkowania i ładowania bez nadzoru.
3. Zadbaj o to, aby w sytuacji awaryjnej móc szybko odłączyć urządzenie od źródła zasilania.
4. Nigdy nie wystawiaj urządzenia na działanie wysokiej temperatury.
5. Ładuj urządzenie w miejscu suchym i dobrze wentylowanym z dala od materiałów łatwopalnych, zachowaj wolną przestrzeń min. 1m od innych obiektów.
6. Nigdy nie zakrywaj urządzenia podczas ładowania.
7. Nigdy nie używaj zasilacza, stacji ładowania, kabli itp. bez rekomendacji i atestu producenta.
8. Zadbaj o swoje mienie, urządzenie wyposażone jest w ogniwa, które są trudne do ugaszenia, wyposaż się w płachtę gaśniczą.

Ochrona środowiska



Zużyty sprzęt elektroniczny oznakowany zgodnie z dyrektywą Unii Europejskiej, nie może być umieszczany łącznie z innymi odpadami komunalnymi. Podlega on selektywnej zbiórce i recyklingowi w wyznaczonych punktach. Zapewniając jego prawidłowe usuwanie, zapobiegasz potencjalnym, negatywnym konsekwencjom dla środowiska naturalnego i zdrowia ludzkiego. System zbierania zużytego sprzętu zgodny jest z lokalnie obowiązującymi przepisami ochrony środowiska dotyczącymi usuwania odpadów. Szczegółowe informacje na ten temat można uzyskać w urzędzie miejskim, zakładzie oczyszczania lub sklepie, w którym produkt został zakupiony.

CE Produkt spełnia wymagania dyrektyw tzw. Nowego Podejścia Unii Europejskiej (UE), dotyczących zagadnień związanych z bezpieczeństwem użytkownika, ochroną zdrowia i ochroną środowiska, określających zagrożenia, które powinny zostać wykryte i wyeliminowane.

Niniejszy dokument jest tłumaczeniem oryginalnej instrukcji obsługi, stworzonej przez producenta.

Produkt należy regularnie konserwować (czyścić) we własnym zakresie lub przez wyspecjalizowane punkty serwisowe na koszt i w zakresie użytkownika. W przypadku braku informacji o koniecznych akcjach konserwacyjnych cyklicznych lub serwisowych w instrukcji obsługi, należy regularnie, minimum raz na tydzień oceniać odmiennosc stanu fizycznego produktu od fizycznie nowego produktu. W przypadku wykrycia lub stwierdzenia jakiegokolwiek odmiennosci należy pilnie podjąć kroki konserwacyjne (czyszczenie) lub serwisowe. Brak poprawnej konserwacji (czyszczenia) i reakcji w chwili wykrycia stanu odmiennosci może doprowadzić do trwałego uszkodzenia produktu. Gwarant nie ponosi odpowiedzialności za uszkodzenia wynikające z zaniedbania.

Szczegółowe informacje o warunkach gwarancji dystrybutora /
producenta dostępne na stronie internetowej
<https://serwis.innpro.pl/gwarancja>

Akumulator LI-ION

Urządzenie wyposażone jest w akumulator LI ION (litowo-jonowy), który z uwagi na swoją fizyczną i chemiczną budowę starzeje się z biegiem czasu i użytkowania. Producent określa maksymalny czas pracy urządzenia w warunkach laboratoryjnych, gdzie występują optymalne warunki pracy dla urządzenia, a sam akumulator jest nowy i w pełni naładowany. Czas pracy w rzeczywistości może się różnić od deklarowanego w ofercie i nie jest to wada urządzenia a cecha produktu. Aby zachować maksymalną żywotność akumulatora, nie zaleca się go rozładowywać do poziomu poniżej 3,18V lub 15% ogólnej pojemności. Niższe wartości, jak np. 2,5V dla ogniwa uszkadzają je trwale i nie jest to objęte gwarancją. W przypadku zaniechania używania akumulatora lub całego urządzenia przez czas dłuższy niż jeden miesiąc należy akumulator naładować do 50% i sprawdzać cyklicznie co dwa miesiące poziom jego naładowania. Przechowuj akumulator i urządzenie w miejscu suchym, z dala od słońca i ujemnych temperatur.

Akumulator LIPO

Urządzenie wyposażone jest w akumulator LI PO (litowo-polimerowy), który z uwagi na swoją fizyczną i chemiczną budowę starzeje się z biegiem czasu i użytkowania. Producent określa maksymalny czas pracy urządzenia w warunkach laboratoryjnych, gdzie występują optymalne warunki pracy dla urządzenia, a sam akumulator jest nowy i w pełni naładowany. Czas pracy w rzeczywistości może się różnić od deklarowanego w ofercie i nie jest to wada urządzenia a cecha produktu. Aby zachować maksymalną żywotność akumulatora, nie zaleca się go rozładowywać do poziomu poniżej 3,5V lub 5% ogólnej pojemności. Niższe wartości, jak np 3,2V dla ogniwa uszkadzają je trwale i nie jest to objęte gwarancją. W przypadku zaniechania używania akumulatora lub całego urządzenia przez czas dłuższy niż jeden miesiąc należy akumulator naładować do 50% i sprawdzać cyklicznie co dwa miesiące poziom jego naładowania. Przechowuj akumulator i urządzenie w miejscu suchym, z dala od słońca i ujemnych temperatur.