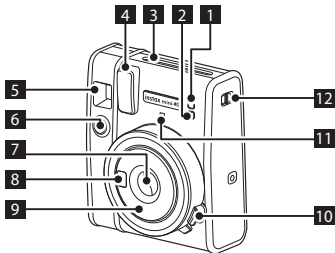


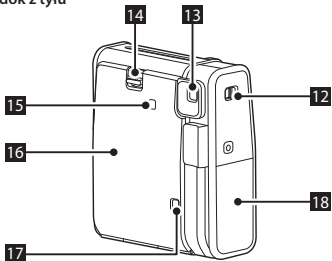
- Aby dowiedzieć się, jak wkładać baterie oraz jak wkładać i wyjmować kasetkę filmu instax mini, przeczytaj strony od 3 do 6.

Nazwy części

Widok z przodu



Widok z tyłu



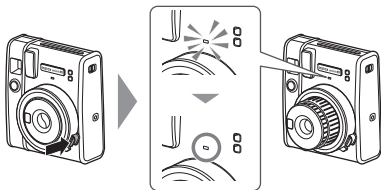
- 1 Czujnik pomiaru ekspozycji
- 2 Czujnik światła lampy błyskowej
- 3 Szczelina wysuwu filmu
- 4 Reflektor lampy błyskowej
- 5 Wizjer
- 6 Spust migawki
- 7 Pokrywa obiektywu/obiektyw
- 8 Lusterko do autoportretów
- 9 Tubus obiektywu
- 10 Przycisk zasilania
- 11 Kontrolka ładowania lampy błyskowej
- 12 Zaczep mocowania paska
- 13 Okular wizjera
- 14 Blokada tylnej pokrywy
- 15 Okno potwierdzenia umieszczenia filmu
- 16 Tylna pokrywa
- 17 Licznik zdjęć
- 18 Pokrywa baterii

Fotografowanie

Tylną pokrywę można otworzyć dopiero po zużyciu całego filmu. W przeciwnym razie niewykorzystana część filmu zostanie prześwietlona i nie będzie już zdalna do użycia.

1 Po włożeniu baterii wciśnij przycisk zasilania, aby włączyć aparat.

Tubus obiektywu wysunie się, a kontrolka ładowania lampy błyskowej mignie, po czym zacznie świecić światłem stałym. (Miganie informuje, że trwa ładowanie lampy błyskowej).



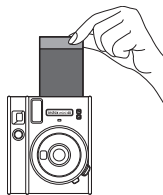
PL

2 Trzymając aparat, patrz przez wizjer aparatu w celu wybrania żądanej kompozycji kadru, po czym naciśnij spust migawki.

* Naciśnięcie spustu migawki podczas ładowania lampy błyskowej jest niemożliwe.

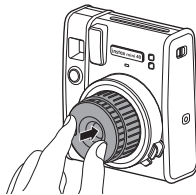


3 Kiedy aparat przestanie emitować dźwięk wysuwania filmu, chwycić krawędź wysuniętego filmu i wyjmij go.



Wskaźnika licznika filmu zmniejszają po kolei swoją wartość liczbową o jeden od „10” po każdym zrobionym zdjęciu. „0” jest wyświetlane po zrobieniu ostatniego zdjęcia, gdy zużyty został cały film.

4 Po zakończeniu fotografowania wyłącz aparat, wciskając tubus obiektywu na miejsce.



Jeśli aparat zacznie działać nieprawidłowo, wyjmij baterie, nie wyłączając aparatu, a następnie włóż je ponownie, aby zresetować aparat.

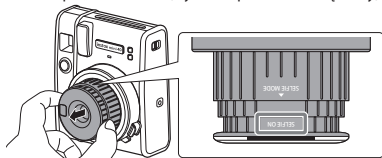
Robienie zdjęć w trybie autoportretów

Aby przełączyć aparat z trybu autoportretów w normalny tryb fotografowania, wyłącz aparat, wciskając tubus obiektywu na miejsce, po czym włącz aparat ponownie.

Fotografowanie samego siebie

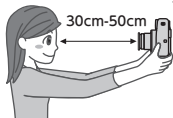
Korzystając z fotografowania w trybie autoportretów, możesz zrobić sobie zdjęcie za pomocą lusterka do autoportretów umieszczonego z przodu aparatu i ułatwiającego ustawienie kadru.

- 1 Wysuwaj tubus obiektywu, aż widoczny będzie napis „SELFIE ON” (tryb autoportretów włączony).

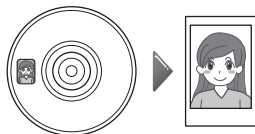


Wysuwaj tubus obiektywu, aż widoczny będzie napis „SELFIE ON” (tryb autoportretów włączony).

- 2 Trzymaj aparat stabilnie obiema rękami tak, aby Twoja twarz znajdowała się w odległości od 30 do 50 cm od końca obiektywu.



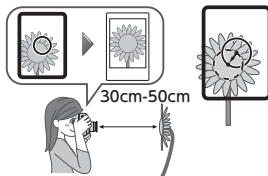
- 3 Potwierdź kompozycję zdjęcia za pomocą lusterka do autoportretów, a następnie naciśnij spust migawki, aby zrobić zdjęcie.



Robienie zdjęć z bliska

Korzystając z fotografowania w trybie autoportretów, możesz przybliżyć aparat do fotografowanego obiektu i zrobić zdjęcie z bliska.

- 1 Wysuwaj tubus obiektywu, aż widoczny będzie napis „SELFIE ON” (tryb autoportretów włączony).
- 2 Trzymaj aparat w taki sposób, aby znak \odot w wizjerze znajdował się nieznacznie na prawo od środka fotografowanego obiektu i nad nim, a następnie naciśnij spust migawki, aby zrobić zdjęcie.



Srodki ostroznosci dotyczace robienia zdjec

Srodki ostroznosci dotyczace trzymania aparatu



Prawidlowy sposob trzymania



Nie zakrywaj reflektora lampy bliskowej palcem



Nie zakrywaj palcem czujnika swiatla lampy bliskowej i czujnika pomiaru ekspozycji

- Uważaj, aby nie zaslonic palcem lub paskiem czujnika swiatla lampy bliskowej, czujnika pomiaru ekspozycji, reflektora lampy bliskowej, obiektywu ani szczeliny wysuwu filmu.
- Trzymaj aparat tak, by reflektor lampy bliskowej znajdowal sie u gory podczas robienia zdjecia w orientacji poziomej.
- Nie rob zdjec w miejscach, gdzie fotografowanie z lampą bliskowa jest zabronione.
- Nie chwytaj za tubus obiektywu podczas trzymania aparatu. Moze miec to niekorzystny wplyw na finalne zdjecia.
- Popatrz w wizjer w taki sposob, aby widziec oznaczenie \bigcirc w wizjerze po sredku kadru.
- Uważaj, aby nie dotknac obiektywu podczas naciskania spustu migawki.

Odleglosci dla trybu normalnego i trybu autoportretow

- W trybie normalnym rob zdjecia w odleglosci co najmniej 0,5 metra od fotografowanego obiektu. Skuteczny zasieg lampy bliskowej wynosi okolo 2,7 m.
- Jesli trzymasz aparat w odleglosci ponizej 0,5 m od fotografowanego obiektu, uzij trybu autoportretow. Uzij trybu autoportretow, aby zrobic zdjecie z bliska w odleglosci od 30 do 50 cm.

Stany kontrolki ladowania lampy bliskowej i rozwiazania bledow

| Stan kontrolki ladowania lampy bliskowej | Opis |
|--|--|
| Świeci | Gotowosc do zrobienia zdjecia. |
| Wylaczona | Aparat jest wylaczony. |
| Miga powoli | Ladowanie lampy bliskowej w toku. Poczekaj, az kontrolka ladowania lampy bliskowej zacznie swiecic. Ladowanie zwykle trwa od 3 do 10 sekund. |
| Miga szybko | Wystapil blad. |

| Główne błędy | Przyczyna i rozwiązanie |
|--|--|
| Kontrola baterii zakończona niepowodzeniem | Naladowanie lampy bliskowej jest niemożliwe, ponieważ napięcie baterii jest niewystarczające. Wymień baterie na nowe. |
| Zacięcie filmu | Nie wyciągaj filmu na siłę. Wyjście i ponowne włożenie baterii przy włączonym zasilaniu aparatu może umożliwić wysunięcie filmu. |

Środki ostrożności

- Nie używaj tego produktu i jego akcesoriów do celów innych niż robienie zdjęć.
- Ten produkt został zaprojektowany z myślą o bezpieczeństwie, ale proszę uważnie przeczytać poniższe informacje na temat bezpieczeństwa i prawidłowo korzystać z produktu.
- Po przeczytaniu niniejszej instrukcji obsługi przechowuj ją w łatwo dostępnym miejscu, aby móc z niej zawsze skorzystać w razie potrzeby.

OSTRZEŻENIE

Oznacza zalecenie, którego zignorowanie lub nieprawidłowe przestrzeganie może prowadzić do śmierci lub poważnych obrażeń ciała.

- ⊘ Nie demontuj tego produktu. Może dojść do porażenia prądem.
- ⚠ Nie dotykaj tego produktu, jeśli jego wnętrze zostało odsłonięte z powodu upadku itp. Ten produkt zawiera obwody wysokiego napięcia, które mogą spowodować porażenie prądem.
- ⚠ W przypadku zauważenia jakichkolwiek nieprawidłowości, jak silne nagrzanie się aparatu (lub jego baterii) bądź wydostawanie się dymu lub zapachu spalenizny z aparatu, niezwłocznie wyjmij baterie. Może dojść do pożaru lub poparzeń (zachowaj ostrożność, aby nie poparzyć się podczas wyjmowania baterii).
- ⚠ Nigdy nie rób zdjęć z lampą błyskową osobom jadącym na rowerze, koniu, deskorolce albo prowadzącym samochód itp. Błysk lampy błyskowej może zaskoczyć lub zdekoncentrować kierowcę, rowerzystę itp., przestraszyć zwierzę lub w inny sposób być przyczyną wypadku.
- ⚠ Jeśli aparat wpadnie do wody lub woda, kawałek metalu albo inne ciało obce przedostanie się do aparatu, niezwłocznie wyjmij baterie. Aparat może

się nagrzewać lub może dojść do pożaru.

- ⚠ Nie używaj tego aparatu w miejscach, gdzie występują gazy łatwopalne, ani w pobliżu benzyny, benzenu, rozcieńczalnika do farb lub innych lotnych substancji, które mogą wydzielać niebezpieczne opary. Nieprzestrzeganie tego zalecenia może prowadzić do wybuchu lub pożaru.
- ⚠ Przechowuj produkt w miejscu niedostępnym dla niemowląt i małych dzieci. W przeciwnym razie może dojść do obrażeń ciała.
- ⚠ Nie demontuj ani nie ogrzewaj baterii, nie wrzucaj ich do ognia ani nie powoduj ich zwarcia. Może dojść do rozerwania baterii.
- ⚠ Używaj tylko baterii AA (LR6). Zastosowanie innych baterii może powodować emisję ciepła lub pożar.
- ⚠ Przechowuj baterie w miejscu niedostępnym dla niemowląt. Niemowlę może przypadkowo połknąć baterię. W przypadku połknięcia baterii niezwłocznie uzyskaj pomoc lekarską.

PRZESTROGA

Oznacza zalecenie, którego zignorowanie lub nieprawidłowe przestrzeganie może prowadzić do obrażeń ciała lub uszkodzeń mienia.

- ⚠ Nigdy nie mocz produktu i nie dotykaj go mokrymi rękami. Może dojść do porażenia prądem.
- ⚠ Użycie lampy błyskowej zbyt blisko oczu fotografowanej osoby może spowodować krótkotrwałe ograniczenie widzenia tej osoby. Zachowaj ostrożność podczas robienia zdjęć niemowlętom i małym dzieciom.
- ⚠ Uważaj, aby nie pomylić biegunów oznaczonych ⊕ i ⊖ podczas wkładania baterii AA (LR6). Może dojść do szkód w otoczeniu w wyniku uszkodzenia aparatu lub wycieku płynu z jego baterii.
- ⚠ Nie dotykaj ruchomych części wewnątrz aparatu. W przeciwnym razie możesz odnieść obrażenia ciała.

■ Obchodzenie się z aparatem

1. Aparat jest precyzyjnym urządzeniem, dlatego nie mocz go, nie upuszczaj ani nie narażaj na wstrząsy i uderzenia. Poza tym nie umieszczaj aparatu w miejscach narażonych na działanie piasku.
2. Przed użyciem dostępnego w sprzedaży paska sprawdź jego wytrzymałość. Zachowaj szczególną ostrożność podczas używania paska do telefonów komórkowych i smartfonów, ponieważ takie paski są przeznaczone do lekkich urządzeń.
3. Jeśli nie będziesz używać aparatu przez długi okres, wyjmij z niego baterie i przechowuj go w miejscu chronionym przed gorącym, pyłem i wilgocią.
4. Usuń zabrudzenia i kurz z obiektywu, okienka wizjera itp. przy pomocy gruszki, a następnie delikatnie przetrzyj te elementy miękką ściereczką.
5. Do ścierania zanieczyszczeń nie używaj rozpuszczalników, takich jak rozcieńczalnik lub alkohol.
6. Nie pozostawiaj aparatu na długi czas w zamkniętym samochodzie, innym bardzo gorącym miejscu, wilgotnym miejscu, na plaży itp.
7. Środki odstraszające mole, np. naftalina, mają negatywny wpływ na aparat i film. Unikaj przechowywania aparatu i filmu w szufladzie itp. wraz z kulkami na mole.
8. Zakres temperatury roboczej tego aparatu wynosi od +5 °C do +40 °C.
9. Ten aparat może czasami działać nieprawidłowo, ponieważ jest sterowany przez mikrokomputer. Jeśli aparat nie działa prawidłowo, wyjmij baterie i włóż je ponownie, aby zresetować aparat.

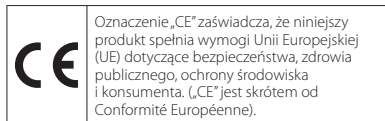
■ Obchodzenie się z filmem i zdjęciami instax mini

Szczegółowe informacje dotyczące obchodzenia się z filmem i zdjęciami znajdują się w instrukcji filmu do fotografii natychmiastowej FUJIFILM instax mini.

1. Przechowuj film w chłodnym miejscu. W szczególności, nie pozostawiaj filmu w bardzo gorącym miejscu, np. w zamkniętym samochodzie, przez dłuższy czas.
2. Zużyj film jak najszybciej po włożeniu go do aparatu.
3. Jeśli film był przechowywany w miejscu o skrajnie niskiej lub wysokiej temperaturze, przed rozpoczęciem robienia zdjęć pozostaw go na jakiś czas w miejscu o temperaturze pokojowej, aby osiągnął normalną temperaturę.
4. Zużyj film przed jego datą ważności podaną na opakowaniu.
5. Chroni film przed urządzeniami do kontroli bagażu rejestrowanego i innymi źródłami silnego promieniowania rentgenowskiego. Niewykorzystany film jest narażony na efekt zadymienia itp. Zalecamy przewożenie filmu samolotem w bagażu podręcznym (więcej informacji można uzyskać na lotnisku przed podróżą).
6. Unikaj wystawiania zdjęć do działania silnego światła i przechowuj je w chłodnym i suchym miejscu.
7. Nie rób w filmie otworów, nie rozrywaj go ani nie przecinaj. Nie używaj uszkodzonego filmu.
8. Nie przecinaj ani nie demontuj filmu przeznaczonego do tego aparatu, ponieważ zawiera on czarną, żrącą pastę zasadową. Zachowaj szczególną ostrożność, aby nie pozwolić niemowlętom na włożenie filmu do buzi i nie pozwól zwierzętom na jego wzięcie do pyska. Zachowaj również ostrożność, aby nie doszło do styczności pasty ze skórą i odzieżą.
9. Jeśli przypadkowo dotkniesz pasty z niewykorzystanego filmu, niezwłocznie splucz ją dużą ilością wody. Jeśli pasta dostanie się do oczu lub ust, niezwłocznie umyj miejsce styczności i uzyskaj pomoc lekarską. Zasadowość tego filmu spada po około 10 minutach od wysunięcia zdjęcia z aparatu.

■ Prestrogi dotyczące obchodzenia się z filmem i wywołanymi zdjęciami

Szczegółowe informacje znajdują się w instrukcji filmu do fotografii natychmiastowej FUJIFILM instax mini.



■ Prawnie wymagane informacje dotyczące zgodności z przepisami znajdują się na wewnętrznej stronie tylnej okładki aparatu.



Utylizacja urządzeń elektrycznych i elektronicznych użytkowanych w gospodarstwach domowych
Utylizacja zużytego sprzętu elektrycznego i elektronicznego
(dotyczy krajów Unii Europejskiej oraz pozostałych krajów europejskich stosujących systemy selektywnej zbiórki)

Ten symbol umieszczony na produkcie lub w instrukcji obsługi i gwarancji oraz/lub na opakowaniu oznacza, że tego produktu nie należy traktować jak zwykłego odpadu z gospodarstw domowych. Należy go natomiast oddać do odpowiedniego punktu zbiórki w celu recyklingu zużytych urządzeń elektrycznych i elektronicznych. Zapewniając odpowiednią utylizację tego produktu, pomożesz zapobiec potencjalnie negatywnym konsekwencjom dla środowiska naturalnego i zdrowia ludzkiego, które w przeciwnym razie mogłyby zostać spowodowane nieodpowiednią utylizacją tego produktu. Recykling materiałów pomaga oszczędzać surowce naturalne. Aby uzyskać więcej informacji na temat recyklingu tego produktu, proszę skontaktować się z lokalnym urzędem miasta, firmą świadczącą usługi utylizacji odpadów komunalnych lub sklepem, w którym zakupiono produkt. W krajach poza UE: jeśli chcesz pozbyć się tego produktu, prosimy skontaktować się z lokalnymi władzami i zapytać o właściwy sposób utylizacji.



Ten symbol umieszczony na bateriach lub akumulatorach oznacza, że nie należy ich traktować jak zwykłych odpadów z gospodarstw domowych.

Dla klientów w Turcji:

Przepisy dotyczące urządzeń elektrycznych i elektronicznych są zgodne z dyrektywą.

Dane techniczne

| | |
|--------------------------|--|
| Film | Film do fotografii natychmiastowej FUJIFILM instax mini |
| Rozmiar zdjęcia | 62 mm × 46 mm |
| Obiektyw | 2 komponenty, 2 soczewki, f = 60 mm, 1:12,7 |
| Wizjer | Przedstawiający rzeczywisty obraz, 0,37x, z celownikiem |
| Odległość fotografowania | od 0,3 m (używaj trybu autoportretów do fotografowania z odległości od 0,3 m - 0,5 m) |
| Migawka | Zaprogramowana migawka elektroniczna 1/2 do 1/250 s. Synchronizacja z długim czasem otwarcia migawki w słabym oświetleniu |
| Kontrola ekspozycji | Automatyczna, zakres Lv od 5,0 do 14,5 (ISO 800) |
| Wysuwanie filmu | Automatyczny |
| Film Czas wywoływania | Okolo 90 sekund (różni się w zależności od temperatury otoczenia) |

| | |
|--------------------------------|--|
| Lampa błyskowa | Lampa włączona na stałe (automatyczna regulacja mocy błysku), czas ponownego ładowania: nie dłużej niż 6,5 sekundy (podczas korzystania z nowych baterii); skuteczny zasięg lampy błyskowej: od 0,3 do 2,7 m |
| Zasilanie | Dwie baterie alkaliczne typu AA (LR6), trwałość: około 10 kasetek filmu instax mini, po 10 ekspozycji każda * Nie można używać baterii manganowych. |
| Czas automatycznego wyłączenia | Po 5 minutach |
| Inne | Zawiera licznik zdjęć i okno potwierdzenia umieszczenia kasetki filmu |
| Wymiary | 104 mm × 121 mm × 65 mm |
| Ciężar | 330 g (bez baterii, paska i kasetki filmu) |

Informacje dotyczące identyfikacji w Europie

Producent: FUJIFILM Corporation
Adres, miasto: 7-3, Akasaka 9-Chome, Minato-ku, Tokio
Kraj: JAPONIA
Autoryzowany przedstawiciel w Europie:
FUJIFILM EUROPE GMBH
Adres, miasto: Dusseldorf Heesenstrasse 31, 40549
Kraj: Niemcy