

PL Wentylator stojący

Instrukcja obsługi z kartą gwarancyjną



Wszelkie prawa zastrzeżone. Niniejsze opracowanie jest chronione prawem autorskim. Kopiowanie lub rozpowszechnianie Instrukcji Obsługi w fragmentach albo w całości bez zgody DEDRA-EXIM zabronione

Spis treści

1.	Zdjęcia i rysunki	str. 3
2.	Bezpieczeństwo pracy	str. 5
3.	Przeznaczenie urządzenia	str. 6
4.	Ograniczenia użycia	str. 6
5.	Dane techniczne	str. 7
6.	Przygotowanie do pracy, pierwsze uruchomienie	str. 7
7.	Bieżące czynności obsługowe	str. 8
8.	Samodzielne usuwanie usterek	str. 8
9.	Kompletacja urządzenia, uwagi końcowe	str. 8
10.	Informacja dla użytkowników o pozbywaniu się urządzeń elektrycznych i elektronicznych	str. 9
11.	Wykaz części do rysunku złożeniowego	str. 9
12.	Karta gwarancyjna	str. 12
	Deklaracja Zgodności	oddzielny dokument

UWAGA

Podczas pracy wentylatorem zaleca się zawsze przestrzegać podstawowych zasad bezpieczeństwa pracy, w celu uniknięcia wybuchu pożaru, porażenia prądem elektrycznym lub obrażenia mechanicznego.

Przed przystąpieniem do eksploatacji urządzenia prosimy o zapoznanie się z treścią Instrukcji Obsługi. Prosimy o zachowanie Instrukcji Obsługi i Deklaracji Zgodności.

Rygorystyczne przestrzeganie wskazówek i zaleceń zawartych w instrukcji obsługi wpłynie na przedłużenie żywotności Państwa urządzenia.

Deklaracja Zgodności dołączona jest do urządzenia jako oddzielny dokument. W przypadku braku Deklaracji Zgodności należy skontaktować się z Dedra-Exim Sp. z o.o.

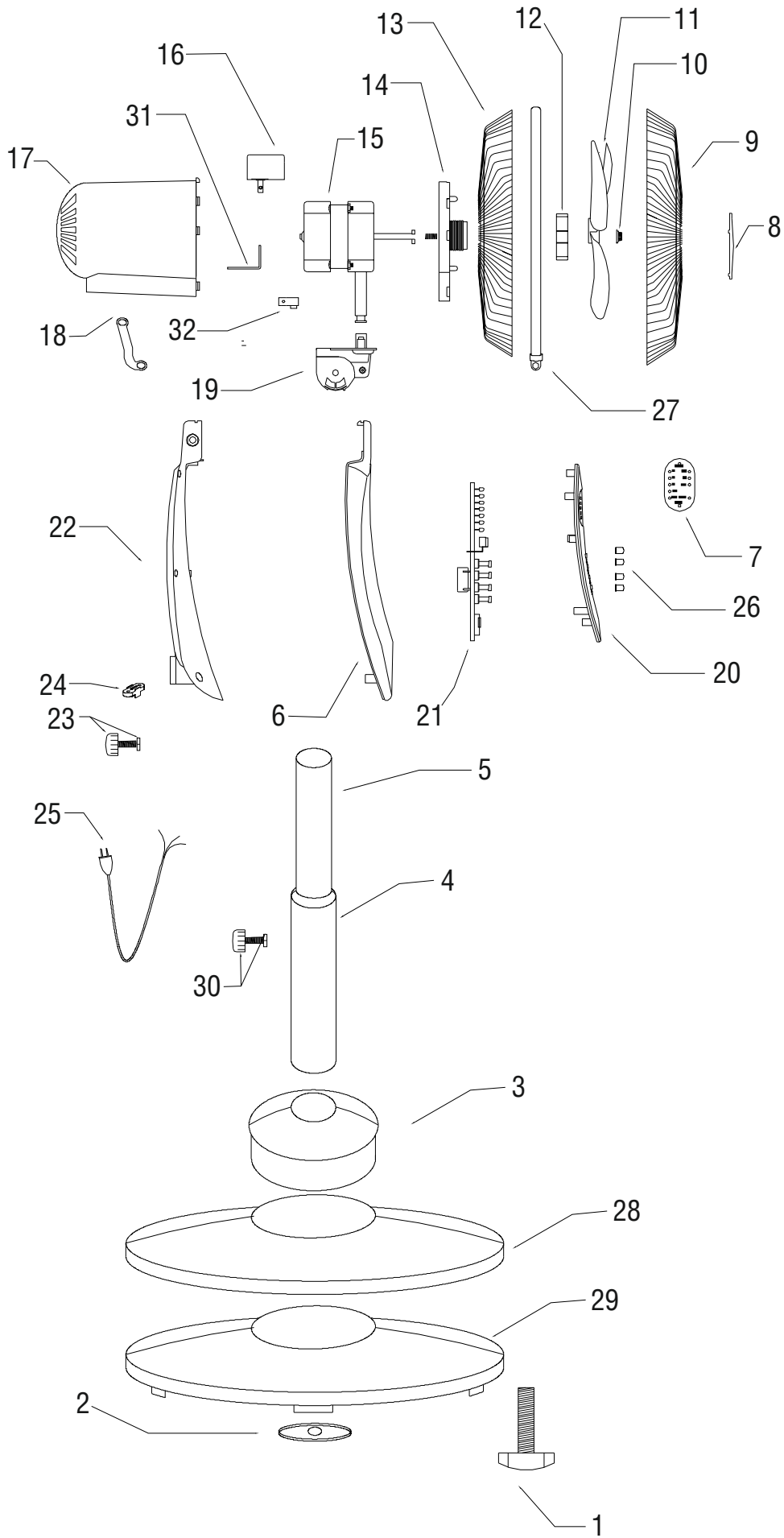
Kontakt:

DEDRA - EXIM Sp. z o.o.
05-800 Pruszków ul. 3 Maja 8
Tel. (22) 73-83-777 wew. 129,165;
fax (22) 73-83-779
e-mail: info@dedra.com.pl
serwis@dedra.com.pl
www.dedra.pl

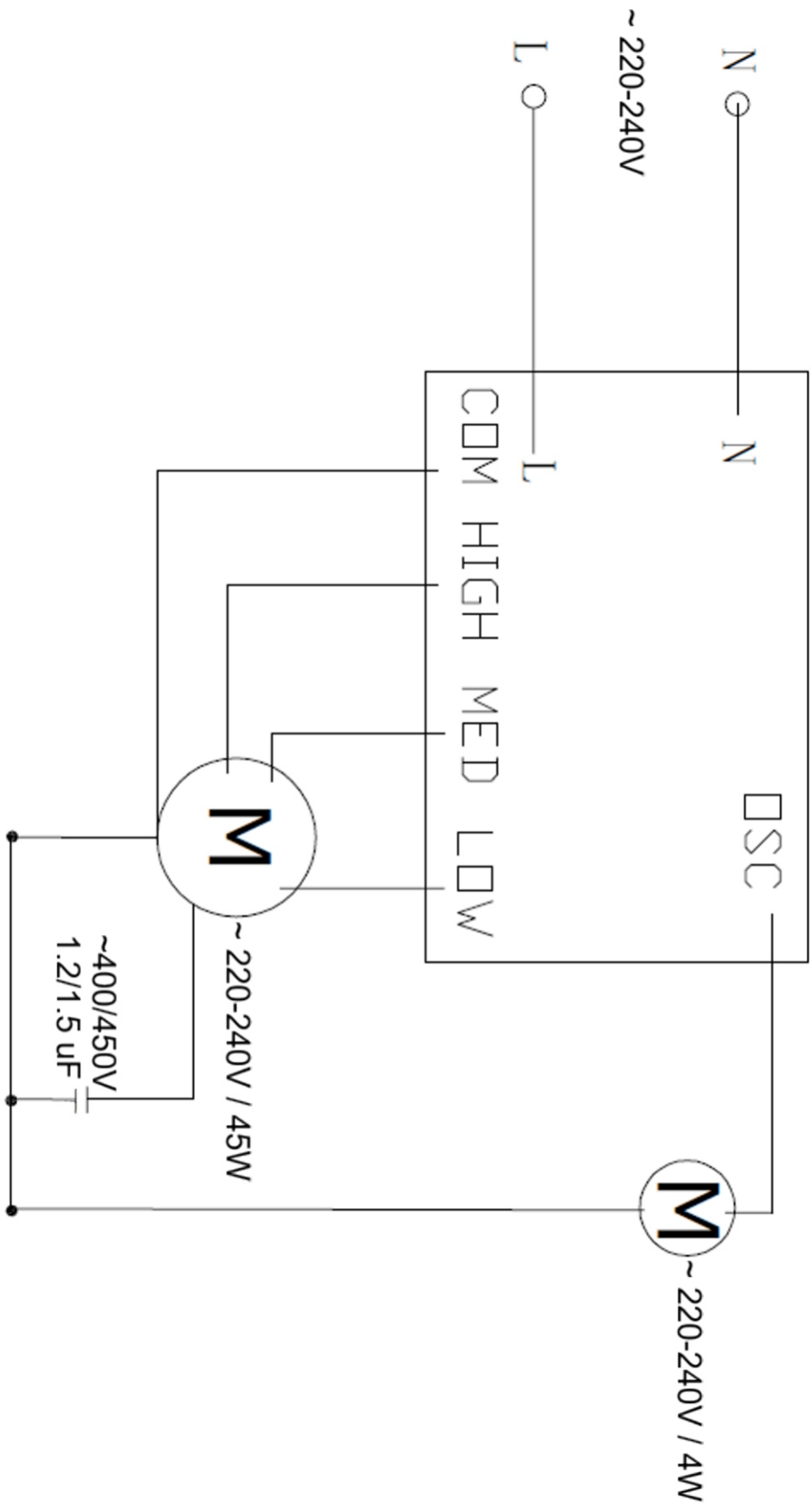
Wszelkie prawa zastrzeżone. Niniejsze opracowanie jest chronione prawem autorskim. Kopiowanie lub rozpowszechnianie Instrukcji Obsługi w fragmentach albo w całości bez zgody DEDRA-EXIM zabronione.

**Instrukcja aktualna dla egzemplarzy zakupionych po:
01.01.2014**

Dedra-Exim zastrzega sobie prawo do wprowadzania zmian konstrukcyjno-technicznych oraz komplekcyjnych bez uprzedniego powiadomienia.



A



B

OPIS ZASTOSOWANYCH PIKTOGRAMÓW



Przed użyciem przeczytaj instrukcję.

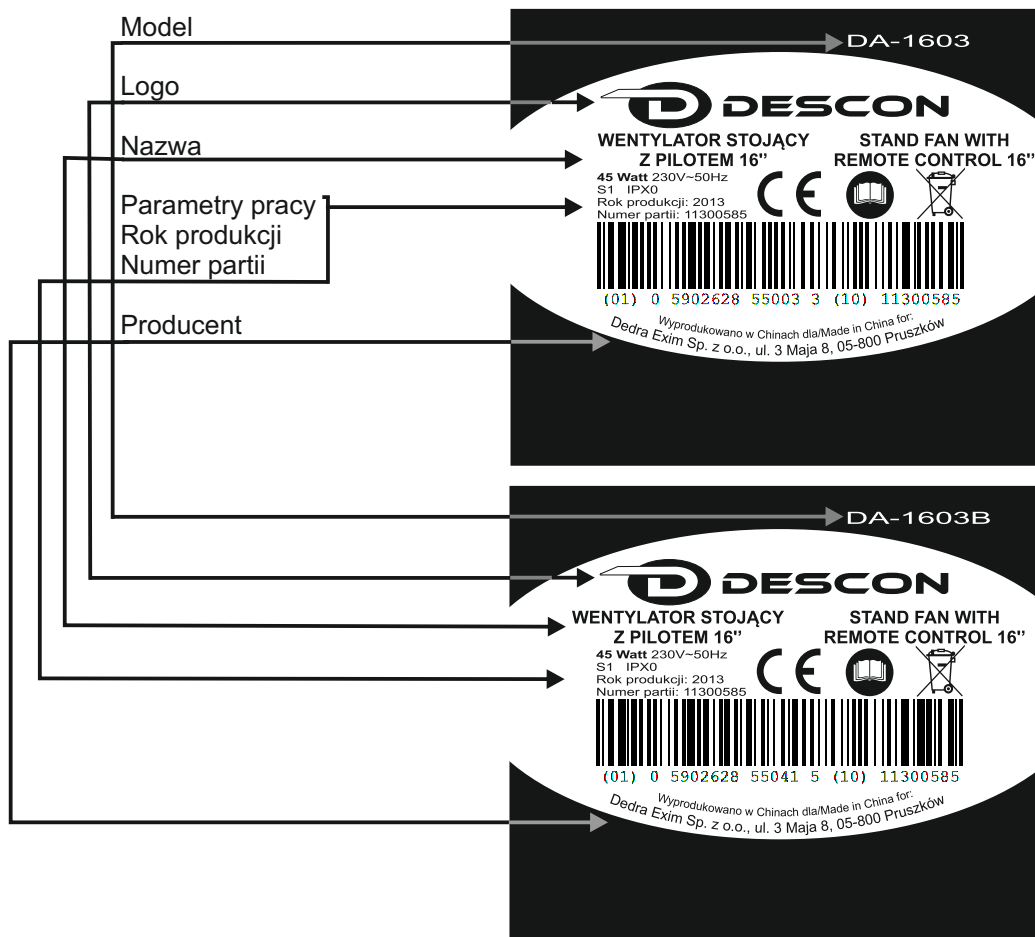


Chronić przed opadami atmosferycznymi.



Inne zagrożenia.

Tabliczka znamionowa



2. Bezpieczeństwo pracy



Prosimy o dokładne zapoznanie się z treścią tego rozdziału, celem maksymalnego ograniczenia możliwości powstania urazu bądź wypadku, spowodowanego niewłaściwą obsługą lub nieznajomością Przepisów

Bezpieczeństwa Pracy.

Urządzenie może użytkować osoba, która dokładnie zapoznała się i zrozumiała treść Instrukcji Obsługi.

Ogólne warunki bezpieczeństwa miejsca pracy

- Należy utrzymywać porządek w strefie pracy wentylatora.
- Nie pracować urządzeniem w pobliżu środków wybuchowych (łatwopalnych, gazów, pyłu itp.).
- Urządzenie musi być tak przechowywane, aby było niedostępne dla dziecka.

Bezpieczeństwo elektryczne

- Wtyczka musi być dopasowana do gniazda zasilającego. Zabronione jest używanie przewodów, w których wtyczka była przerabiana. Zabronione jest używanie adapterów wtyczki z uziemieniem ochronnym. Nie modyfikowane wtyczki i odpowiednie gniazda zmniejszają ryzyko powstania wypadku.
- Chronić się przed wstrząsem elektrycznym. Unikać kontaktu z uziemioną powierzchnią np.: lodówek, radiatorów, rur. Porażenie prądem jest większe, gdy ciało użytkownika jest uziemione.
- Nie wystawiać urządzenia na działanie deszczu i wilgoci. Przedostanie się wody do urządzenia zwiększa ryzyko porażenia prądem.
- Dbać o przewód zasilający. Nigdy nie używać przewodu do przenoszenia narzędzia, ciągnięcia lub wyciągania wtyczki z kontaktu. Przewód zasilający chronić przed działaniem ciepła, oleju, ostrych krawędzi lub ruchomych części urządzenia.
- Pracując narzędziem, które przeznaczone jest do pracy na zewnątrz, należy używać odpowiednich przedłużaczy (do pracy na zewnątrz pomieszczeń). Zastosowanie odpowiedniego przedłużacza zmniejszy ryzyko porażenia prądem.
- Jeżeli urządzenie pracuje w wilgotnej atmosferze sieć zasilająca musi być wyposażona w zabezpieczenie różnicowo-prądowe (RDC).

Bezpieczeństwo osób

- Zachować ostrożność. Urządzenia używać z rozwagą i ostrożnością. Nie używać urządzenia, gdy jest się zmęczonym, pod wpływem leków, alkoholu lub innych środków odurzających (np. narkotyki). Nieuwaga może być przyczyną powstania urazu ciała.
- Usunąć wszelkie klucze i inne narzędzia nastawcze przed uruchomieniem urządzenia. Klucze, narzędzia umieszczone w ruchomych częściach urządzenia mogą być przyczyną wypadku.

Obsługa urządzenia i jego eksploatacja

- Nie przeciążać urządzenia.
- Nie używać urządzenia, w którym nie działa wyłącznik/włącznik. Tak wadliwe urządzenie należy oddać do naprawy.
- Wyjąć wtyczkę z kontaktu (źródła zasilania) przed każdorazowym regulowaniem urządzenia, wymianą osprzętu lub zaprzestaniu pracy. Operacja ta zabezpiecza użytkownika przed niekontrolowanym uruchomieniem urządzenia.
- Urządzenie należy przechowywać w taki sposób aby nie było dostępne dla dzieci. Osoby które nie zapoznały się z powyższymi punktami przepisów nie mogą obsługiwać tego urządzenia. Osoby nie znające przepisów bezpieczeństwa nie mające doświadczenia w obsłudze urządzenia są narażone na spowodowanie wypadku.
- Urządzenie musi być poddawane przeglądom technicznym. Kontroli należy poddawać mocowania, poprawność działania części ruchomych, czy nie są zablokowane. Kontrola powinna obejmować sprawdzenie, czy części nie są uszkodzone, pęknięte i nie będą powodem nieprawidłowego działania urządzenia. Wadliwe i uszkodzone części należy wymienić na nowe.

- Używanie urządzenia i akcesoriów musi być zgodne z tą instrukcją. Nieprzestrzeganie tych zasad może doprowadzić do powstania niebezpiecznych sytuacji.
- Przed pierwszym uruchomieniem należy sprawdzić, czy napięcie zasilania odpowiada wartości podanej na tabliczce znamionowej.
- Wszelkie regulacje, konserwacje lub czynności obsługowe opisane w instrukcji, wykonywać przy wyjętej wtyczce z gniazda zasilającego.
- Wszelkie elementy odpowiedzialne za bezpieczeństwo muszą być utrzymywane w pełnej sprawności technicznej. W przypadku ich uszkodzenia należy niezwłocznie je naprawić lub wymienić na nowe.
- Nie korzystać z urządzenia w przypadku, gdy kabel zasilający lub wtyczka są uszkodzone.
- Nie ciągnąć za kabel w czasie wyjmowania wtyczki z gniazdka.
- Urządzenie należy przechowywać z dala od źródeł ciepła (tj. centralne ogrzewanie, piecyk, itp.) w celu uniknięcia odkształcenia się elementów z tworzywa sztucznego.

Bezpieczeństwo pracy z wentylatorami

- Wentylator należy ustawić na twardym, płaskim podłożu.
- Należy pamiętać, że wymuszony przez wentylator ruch powietrza może być przyczyną przesuwania lub unoszenia lekkich przedmiotów (np. kartek papieru, folii itp.) dlatego należy upewnić się, że w zasięgu pracy wentylatora nie znajdują się takie przedmioty lub są odpowiednio zabezpieczone.
- Nie należy pozostawiać podłączonego urządzenia bez nadzoru, szczególnie jeżeli do urządzenia dostęp mają dzieci lub zwierzęta.
- Pomimo odpowiednich zabezpieczeń w konstrukcji, wentylatory, ze względu na swoje wymiary, są urządzeniami narażonymi na przewrócenie, dlatego nieużywany wentylator należy przechowywać w taki sposób aby maksymalnie zmniejszyć ryzyko przypadkowego wywrócenia urządzenia.
- Nie wolno włączać wentylatora bez założonej osłony śmigła
- Nie wkładać żadnych elementów przez osłonę wentylatora.

3. Przeznaczenie urządzenia

Wentylator służy do wymuszania przepływu powietrza w pomieszczeniach zamkniętych, w celu zwiększenia uczucia chłodu a tym samym poprawie komfortu termicznego użytkownika.

Urządzenie może być użytkowane wyłącznie w pomieszczeniach zamkniętych. Aby urządzenie mogło pracować prawidłowo musi zostać ustawione na równym, płaskim, stabilnym podłożu.

4. Ograniczenia użycia

Wentylator model DA-1603 może być użytkowany tylko zgodnie z zamieszczonymi poniżej **“Dopuszczalnymi warunkami pracy”**.

W konstrukcji i budowie wentylatora nie przewidziano zastosowań urządzenia do celów profesjonalnych/zarobkowych. Wentylator przeznaczony jest wyłącznie do zastosowań w pomieszczeniach czystych (bez cząstek stałych w powietrzu).

Ingerencja użytkownika w budowę lub układ elektryczny, wszelkie modyfikacje, czynności obsługowe nieopisane w Instrukcji Obsługi będą traktowane za bezprawne i spowodują natychmiastową utratę Praw Gwarancyjnych.

Użytkowanie niezgodne z przeznaczeniem, bądź niezgodnie z Instrukcją Obsługi spowoduje natychmiastową utratę Praw Gwarancyjnych, a Deklaracja Zgodności traci ważność.

DOPUSZCZALNE WARUNKI PRACY

S1 - Praca ciągła

Urządzenie może być użytkowane tylko w pomieszczeniach zamkniętych.
Unikać wilgoci. Urządzenie do zastosowań w pomieszczeniach czystych,
bez cząstek stałych w powietrzu.

5. Dane techniczne.

Model DA-1603

Napięcie zasilania	230 V, 50Hz
Moc max.	45W
Masa	~4,3 kg
Elektryczna klasa ochronności urządzenia	I
IP:	IPX0

6. Przygotowanie do pracy, pierwsze uruchomienie.

Montaż (Podczas składania należy posiłkować się rysunkiem złożeniowym - A)

Po otwarciu opakowania należy upewnić się, że zestaw zawiera wszystkie przewidziane elementy (patrz punkt 9: Kompletacja urządzenia, uwagi końcowe). Jeżeli w zestawie brakuje któregoś z elementów należy skontaktować się ze sprzedawcą.

1. Przykręcić teleskopową kolumnę (4+5) do podstawy (3+29+30) za pomocą dołączonej śruby (1) z podkładką (2).
2. Na kolumnę nałożyć zespół napędowy (silnik z panelem sterowania) i unieruchomić dokręcając śrubę z tyłu elementu (23).
3. Tylną część siatki zabezpieczającej (13) przymocować do zespołu napędowego za pomocą plastikowej nakrętki (12) tak, aby rączka na siatce znajdowała się u góry.
4. Nałożyć śmigło (11) na wałek silnika uważając na poprawne spasowanie wcięcia w śmigle do bolca unieruchamiającego w trzpieniu silnika. Śmigło zamocować plastikową, stożkową nakrętką (10). UWAGA! Dokręcać należy w kierunku przeciwnym do ruchu wskazówek zegara.
5. Do przedniej części siatki zabezpieczającej (9) zamontować osłonkę ozdobną (8) za pomocą dołączonych wkrętów.
6. Przednią część siatki zabezpieczającej (9) należy przymocować do tylnej części za pomocą spinek i śrubki znajdującej się na przedniej części siatki zabezpieczającej.
7. Pilot zdalnego sterowania zasilany jest dwoma bateriami AAA. Znajdują się one pod pokrywą z tyłu pilota. Baterie należy zamontować zgodnie ze znajdującą się wewnątrz pilota naklejką.

Podłączenie do sieci

Przed podłączeniem do sieci należy upewnić się, że napięcie zasilania odpowiada wartości podanej na tabliczce znamionowej.

Instalacja zasilająca urządzenie powinna być wykonana przewodem miedzianym o minimalnym przekroju $1,5 \text{ mm}^2$, poprowadzona od bezpiecznika o wartości co najmniej 10 A i powinna spełniać przepisy bezpieczeństwa użytkownika.

Przewód elektryczny ułożyć tak, aby w czasie pracy nie był narażony na uszkodzenia.

Uruchamianie wentylatora

1. Wentylator należy ustawić na płaskiej, równej i stabilnej powierzchni.
2. Podłączyć wtyczkę do gniazdka sieciowego.
3. Do włączania wentylatora służy przycisk ON/SPEED. Po włączeniu, przycisk ten jest odpowiedzialny za wybór prędkości obrotów.
4. Przycisk MODE (pol: TRYB) pozwala wybrać tryb pracy pomiędzy ciągłym, zmiennym z pamięcią i zmiennym bez pamięci.
5. Aby wyłączyć urządzenie należy wcisnąć przycisk OFF.

Wskazówki dotyczące użytkowania

★ Wentylator może obsługiwać większy obszar dzięki funkcji wahadłowego ruchu śmigła wraz z silnikiem. Aby uruchomić ten tryb należy wcisnąć końcówkę mechanizmu wahadłowego znajdującą się na obudowie silnika. Aby wyłączyć ruch wahadłowy końcówkę należy pociągnąć do góry, aż zablokuje się w nowej pozycji.

★ Wentylator posiada możliwość ustawienia kąta silnika ze śmigłem wentylatora w pionie. Aby zmienić kąt należy wyłączyć wentylator, poluzować śrubę mocującą w przegubie (rys. złożeniowy, poz. 19), ustawić żądany kąt i dokręcić śrubę.

★ Za pomocą przycisku TIMER można określić po jakim czasie wentylator wyłączy się samoczynnie. Możliwe ustawienia wymieniono w tabeli poniżej.

★ Na pilocie zdalnego sterowania znajdują się przyciski: ON/SPEED, MODE, TIMER, OFF.

Tabela funkcji przycisków sterowania.		
Przycisk	Opis	Opcje dostępne po kolejnym naciśnięciu przycisku
ON/SPEED	Włączanie urządzenia, wybór prędkości.	Włączenie urządzenia (prędkość mała - LO lub taka sama jak prędkość przy wyłączaniu w trybie z pamięcią), prędkość średnia - MED, prędkość duża - HI.
MODE	Wybór trybu pracy.	Ciągły - CZERWONA kontrolka, mieszany z pamięcią po wyłączeniu - ZIELONA kontrolka, mieszany bez pamięci - BRAK wskazania kontrolką.
TIMER	Wyłącznik czasowy.	Automatyczne wyłączenie urządzenia za: 30 min, 1 godz, 1,5 godz, 2 godz, 2,5 godz, 3 godz, 3,5 godz, 4 godz, 4,5 godz, 5 godz, 5,5 godz, 6 godz, 6,5 godz, 7 godz i 7,5 godz.
OFF	Wyłączenie urządzenia	Wyłączenie urządzenia

★ Na panelu wentylatora znajdują się przyciski: ON/SPEED, OFF.

7. Bieżące czynności obsługi.

Przed włączeniem wentylatora:

- sprawdzić stan przewodu zasilającego, włącznika i obudowy pod kątem uszkodzeń mechanicznych, zawilgocenia itp.

- sprawdzić łopaty śmigła czy nie są uszkodzone lub zanieczyszczone.

Po zakończeniu pracy:

- wcisnąć przycisk „OFF” na pilocie lub na panelu sterowania aby wyłączyć urządzenie;

8. Samodzielne usuwanie usterek.

PROBLEM	MOŻLIWA PRZYCZYNA	PROPONOWANE ROZWIĄZANIE
Urządzenie nie uruchamia się.	Nie podłączony przewód zasilający.	Podłącz przewód zasilający.
	Włącznik jest uszkodzony.	Oddaj urządzenie do serwisu.
Urządzenie pracuje głośno lub generuje duże drgania.	Uszkodzona osłona.	Wymień osłonę.
	Uszkodzony silnik	Oddaj urządzenie do serwisu.
Pilot nie działa	Wyczerpana bateria w pilocie	Wymień baterie

9. Kompletacja urządzenia, uwagi końcowe.

Zawartość pudełka

1. Zespół napędowy (1 szt.)
2. Podstawa z ozdobną osłoną (1 kpl.)
3. Siatka zabezpieczająca ze śrubą i nakrętką (1 kpl.)
4. Pilot zdalnego sterowania (1 szt.)
5. Teleskop (1 kpl.)
6. Śmigło z nakrętką mocującą (1 kpl.)

Uwagi końcowe

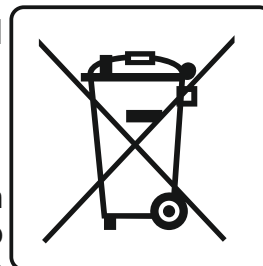
Przy zamawianiu części zamiennych prosimy podać numer seryjny maszyny umieszczony na tabliczce znamionowej. Prosimy opisać uszkodzoną część, podając orientacyjny termin zakupu urządzenia.

W okresie gwarancyjnym naprawy dokonywane są na zasadach podanych w Karcie Gwarancyjnej. Reklamowany produkt prosimy przekazać do naprawy w miejscu zakupu (sprzedawca zobowiązany jest przyjąć reklamowany produkt), lub przesłać do Serwisu Centralnego DEDRA - EXIM. Adres podany na ostatniej stronie Instrukcji Obsługi, oraz w Karcie Gwarancyjnej. Prosimy uprzejmie dołączyć kartę gwarancyjną wystawioną przez Importera. Bez tego dokumentu naprawa będzie traktowana jako pogwarancyjna.

Po okresie gwarancyjnym naprawy wykonuje Serwis Centralny. Uszkodzony produkt należy przesłać do Serwisu (koszty wysyłki pokrywa użytkownik).

10. Informacja dla użytkowników o pozbywaniu się urządzeń elektrycznych i elektronicznych.

(dotyczy gospodarstw domowych)



Przedstawiony symbol umieszczony na produktach lub dołączonej do nich dokumentacji informuje, że niesprawnych urządzeń elektrycznych lub elektronicznych nie można wyrzucać razem z odpadami bytowymi. Prawidłowe postępowanie w razie konieczności utylizacji, powtórnego użycia lub odzysku podzespołów polega na przekazaniu urządzenia do wyspecjalizowanego punktu zbiórki, gdzie będzie przyjęte bezpłatnie. Informacji o lokalizacji miejsc zbiórki zużytego sprzętu udzielają władze lokalne np. na swoich stronach internetowych.

Prawidłowa utylizacja urządzenia umożliwia zachowanie cennych zasobów i uniknięcie negatywnego wpływu na zdrowie i środowisko, które może być zagrożone przez nieodpowiednie postępowanie z odpadami.

Nieprawidłowa utylizacja odpadów zagrożona jest karami przewidzianymi w odpowiednich przepisach lokalnych.

11. Wykaz części do rysunku złożeniowego.

Nr.	Ilość	Nazwa	Nr.	Ilość	Nazwa
1	1	Śruba mocująca teleskop	18	1	Łącznik
2	1	Podkładka	19	1	Przegub
3	1	Ośłona podstawy	20	1	Panel sterowania
4	1	Rura zewnętrzna teleskopu	21	1	Płytkę sterującą
5	1	Wewnętrzna rura teleskopu	22	1	Tylna obudowa panelu
6	1	Przednia obudowa panelu	23	1	Górna śruba teleskopu
7	1	Etykieta panelu	24	1	Zacisk przewodu zasilania
8	1	Zasłonka nakrętki śmigła	25	1	Przewód zasilający
9	1	Siatka osłaniająca (przednia)	26	4	Ośłony LED
10	1	Nakrętka śmigła	27	1	Obejma siatki
11	1	Śmigło	28	1	Podstawa
12	1	Pierścień mocujący tylną siatkę osłaniającą	29	1	Wypełnienie podstawy
13	1	Siatka osłaniająca (tylna)	30	1	Dolna śruba teleskopu
14	1	Część frontowa obudowy silnika	31	1	Wspornik przekładni
15	1	Silnik	32	1	Ośłona osi
16	1	Przekładnia mechanizmu wahadłowego	33	1	Pilot
17	1	Część tylna obudowy silnika			

Karta Gwarancyjna

Pieczęć sprzedawcy

Data i podpis

Nr katalogowy: DA-1603 DA-1603B
Nazwa: Wentylator biurkowy 45W

Numer seryjny: PL

Gwarancja na sprzedany towar nie wyłącza, nie ogranicza ani nie zawiesza uprawnień kupującego wynikających z niezgodności towaru z umową.

WARUNKI GWARANCJI

1. Gwarantujemy sprawne działanie produktu, zgodnie z warunkami techniczno - użytkowymi opisanymi w Instrukcji Obsługi. Udzielamy gwarancji: dla modelu DA-1603 na okres 12 miesięcy licząc od daty zakupu uwidocznionej w niniejszym dokumencie. Gwarancja obowiązuje na całym terenie Rzeczypospolitej Polskiej. Reklamacja winna być zgłoszona pisemnie w okresie trwania gwarancji.
2. Obowiązki gwaranta wykonuje punkt sprzedaży.
3. Niniejszą gwarancją objęte są usterki spowodowane wadliwymi materiałami, nieprawidłowym montażem (fabrycznym), błędami wykonania.
4. Usterki ujawnione w okresie gwarancyjnym będą usunięte przez DEDRA-EXIM w terminie ustalonym przez strony.
5. Produkt winien być dostarczony do punktu sprzedaży na koszt własny kupującego. Warunkiem rozpatrzenia reklamacji jest przedstawienie:
 - prawidłowo wypełnionej Karty Gwarancyjnej,
 - dowód zakupu (ewentualnie jego kopia) z datą sprzedaży jak w Karcie Gwarancyjnej,
6. Gwarancja nie obejmuje usterek powstałych w wyniku:
 - użytkowania niezgodnego z przeznaczeniem i zaleceniami Instrukcji Obsługi,
 - użytkowania urządzenia dla majsterkowiczów do celów profesjonalnych
 - przeciążenia urządzenia, prowadzącego do uszkodzenia silnika lub elementów przekładni mechanicznej,
 - dokonywania napraw przez osoby nieupoważnione,
 - dokonywania modyfikacji w konstrukcji,
 - uszkodzeń mechanicznych, fizycznych, chemicznych, spowodowanych siłami i czynnikami zewnętrznymi,
 - uszkodzeń będących następstwem: montażu niewłaściwych części lub osprzętu, stosowania niewłaściwych smarów, olejów, środków konserwujących
7. Gwarancji nie podlegają części ulegające naturalnemu zużyciu w czasie eksploatacji: bezpieczniki termiczne, szczotki elektrografitowe, paski klinowe, uchwyty narzędziowe, akumulatory, końcówki robocze elektronarzędzi (piły tarczowe, wiertła, frezy, itp.).
8. Tabliczka znamionowa urządzenia powinna być czytelna. Reklamowany egzemplarz należy dokładnie zabezpieczyć przed uszkodzeniami w transporcie. Na ile to możliwe dostarczyć w oryginalnym opakowaniu.

Oświadczenie Nabywcy

Warunki gwarancji są mi znane, co potwierdzam własnoręcznym podpisem:

.....
data i miejsce

.....
podpis kupującego

DEDRA EXIM Sp. z o.o.
05-800 Pruszków ul. 3 Maja 8
tel: (+48 / 22) 73-83-777
fax: (+48 / 22) 73-83-779
<http://www.dedra.pl>
e-mail: info@dedra.pl



ADNOTACJE O DOKONANYCH NAPRAWACH

L.P.	Data zgłoszenia do naprawy	Data wykonania naprawy	Zakres naprawy , opis czynności naprawczych	Podpis wykonującego naprawę