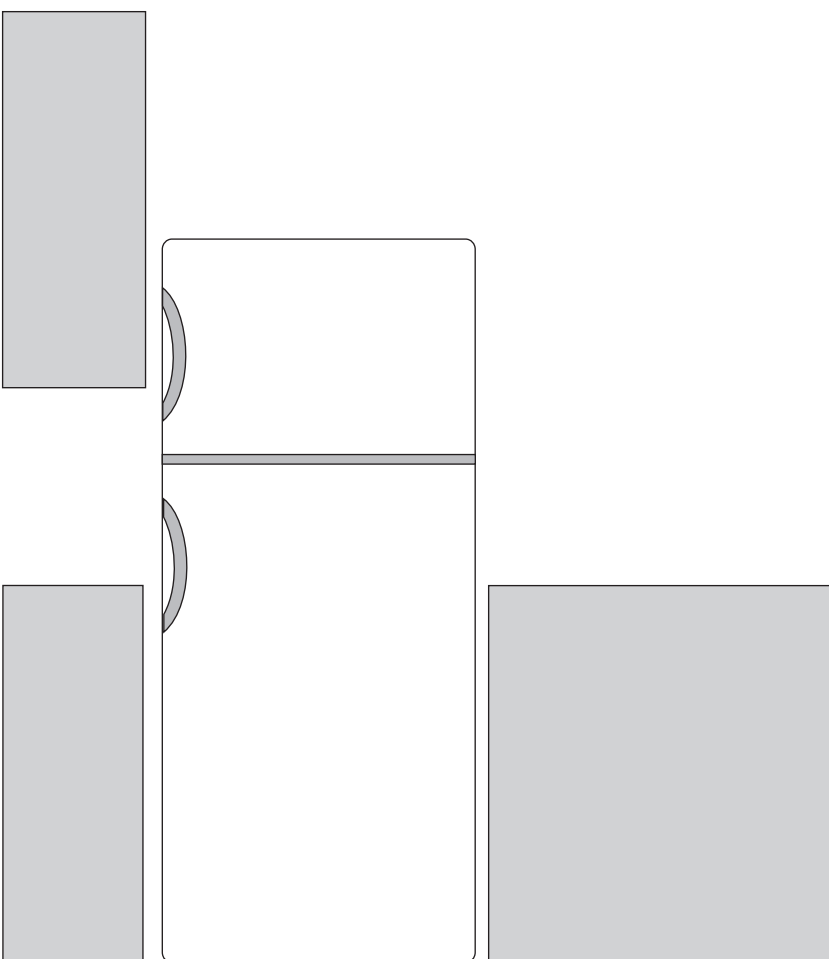


PL

# gorenje

**SZCZEGÓŁOWA  
INSTRUKCJA  
KORZYSTANIA Z  
CHŁODZIARKO-  
ZAMRAŹARKI**



Dziękujemy Państwu za zaufanie, jakim obdarzyliście nas Państwo nabywając nasze urządzenie, które zostało zaprojektowane, by uprościć Państwu życie. Aby ułatwić Państwu korzystanie z produktu, przekazujemy szczegółową instrukcję obsługi oraz na oddzielnej kartce instrukcję instalacji. Instrukcja powinna pozwolić Państwu na możliwie jak najszybsze zapoznanie się z nowym urządzeniem.

Życzymy Państwu dużo przyjemności w czasie jego używania.

### **Urządzenie jest przeznaczone wyłącznie do użytku domowego.**

**Chłodziarka** jest przeznaczona do przechowywania świeżej żywności w temperaturach powyżej 0°C.

**Zamrażarka** jest przeznaczona do zamrażania świeżej żywności i długotrwałego przechowywania zamrożonej żywności (do jednego roku, w zależności od rodzaju żywności).

Proszę odwiedzić naszą stronę internetową, gdzie po wpisaniu podanego na tabliczce znamionowej lub w karcie gwarancyjnej numeru modelu swojego urządzenia można znaleźć szczegółowy opis swojego urządzenia, wskazówki na temat jego używania, informacje dotyczące wykrywania i usuwania usterek, informacje dotyczące serwisowania urządzenia, instrukcje obsługi, itp.



<http://www.gorenje.com>



Ważne ostrzeżenie dotyczące bezpieczeństwa



Ogólne informacje i wskazówki



Ochrona środowiska



Nie myć w zmywarce

# SPIS TREŚCI

<b>4 WAŻNE UWAGI I ŚRODKI OSTROŻNOŚCI</b> 4 PRZED PIERWSZYM UŻYCIEM URZĄDZENIA 5 WAŻNE WSKAZÓWKI DOTYCZĄCE BEZPIECZEŃSTWA 7 WAŻNE INFORMACJE DOTYCZĄCE UŻYWANIA URZĄDZENIA 8 OCHRONA ŚRODOWISKA	WPROWADZENIE
<b>9 WSKAZÓWKI DOTYCZĄCE OSZCZĘDZANIA ENERGII W URZĄDZENIACH CHŁODNICZYCH</b>	
<b>10 INSTALACJA I PODŁĄCZENIE</b>	OPIS URZĄDZENIA
<b>12 OPIS URZĄDZENIA</b>	
<b>13 OBSŁUGA URZĄDZENIA</b>	
<b>14 WYBÓR KIERUNKU OTWIERANIA DRZWI</b>	
<b>16 WYPOSAŻENIE WNĘTRZA URZĄDZENIA</b>	
<b>17 ZALECANE ROZMIESZCZENIE ŻYWNOSCI W URZĄDZENIU</b>	
<b>18 PRZECHOWYWANIE ŻYWNOSCI W CHŁODZIARCE</b>	PRZECHO- WYWANIE I ZAMRAŻANIE ŻYWNOSCI
<b>22 ZAMRAŻANIE I PRZECHOWYWANIE ZAMROŻONEJ ŻYWNOSCI</b> 22 Ważne ostrzeżenia dotyczące zamrażania 22 Przechowywanie żywności zamrożonej przemysłowo 23 Czas przechowywania zamrożonej żywności 23 Rozmrażanie zamrożonej żywności	
<b>24 ROZMRAŻANIE URZĄDZENIA</b>	ROZMRAŻANIE I CZYSZCZENIE URZĄDZENIA
<b>25 CZYSZCZENIE URZĄDZENIA</b>	
<b>26 WYKRYWANIE I USUWANIE USTEREK</b>	RÓŻNE
<b>28 INFORMACJE NA TEMAT POZIOMU HAŁASU URZĄDZENIA</b>	

# WAŻNE UWAGI I ŚRODKI OSTROŻNOŚCI

---

## PRZED PIERWSZYM UŻYCIEM URZĄDZENIA

Przed podłączeniem do prądu proszę dokładnie zapoznać się z instrukcją obsługi, która opisuje urządzenie oraz zasady jej prawidłowego i bezpiecznego użytkowania. Instrukcja dotyczy kilku modeli/typów urządzenia, dlatego też opisane mogą być w niej ustawienia lub wyposażenie, którego nie ma w danym urządzeniu. Zalecamy zachowanie niniejszej instrukcji do wykorzystania w przyszłości i dołączenie jej do urządzenia, jeśli w przyszłości będzie ono sprzedawane.

Sprawdzić, czy w urządzeniu nie ma żadnych uszkodzeń lub nieprawidłowości. W przypadku stwierdzenia, że urządzenie uległo uszkodzeniu, zgłosić to w punkcie sprzedaży, w którym urządzenie zostało nabyte.

Przed podłączeniem urządzenia do prądu pozostawić je na co najmniej 2 godziny w pozycji pionowej. Zmniejszy to prawdopodobieństwo wystąpienia usterek spowodowanych wpływem transportu na instalację chłodniczą.






## **WAŻNE WSKAZÓWKI DOTYCZĄCE BEZPIECZEŃSTWA**

Urządzenie musi zostać podłączone do prądu i uziemione zgodnie z obowiązującymi normami i przepisami.

Przed przystąpieniem do czyszczenia urządzenia wyłączyć je z prądu (wyjąć wtyczkę z gniazdka w ścianie).

Jeśli kabel zasilający ulegnie uszkodzeniu, musi zostać on wymieniony przez serwisanta lub inną osobę posiadającą odpowiednie przeszkolenie.

Jeśli oświetlenie LED nie działa, wezwać serwisanta. Ze względu na niebezpieczeństwo kontaktu z wysokim napięciem nie podejmować prób naprawienia oświetlenia LED we własnym zakresie!

-  **OSTRZEŻENIE!** Z wyjątkiem urządzeń zatwierdzonych przez producenta niniejszego urządzenia chłodniczego, nie używać wewnątrz urządzenia żadnych urządzeń elektrycznych.
-  **OSTRZEŻENIE!** Z wyjątkiem urządzeń zalecanych przez producenta, nie używać żadnych urządzeń mechanicznych lub innych środków przyspieszania procesu rozmrażania.
-  **OSTRZEŻENIE!** Aby uniknąć zagrożeń związanych z brakiem stabilności urządzenia, upewnić się, że zostało ono zainstalowane zgodnie z opisem podanym w instrukcji.

## **Zagrożenie odmrożeniem**

Nigdy nie wkładać zamrożonej żywności do ust oraz unikać jej dotykania, ponieważ mogłoby to doprowadzić do odmrożeń lekkiego i ciężkiego stopnia.

## **Bezpieczeństwo dzieci i osób słabych**

Z niniejszego urządzenia mogą korzystać dzieci w wieku powyżej 8 lat oraz osoby z niepełnosprawnością fizyczną, czuciową lub umysłową lub też nie posiadające doświadczenia i wiedzy, o ile będą one nadzorowane lub zostaną przeszkolone w zakresie bezpiecznego korzystania z urządzenia i uświadomią sobie związane z tym zagrożenia.

Zdjąć opakowanie przeznaczone do zabezpieczenia urządzenia lub określonych jego części na czas transportu i nie pozwolić na to, by miały do niego dostęp dzieci. Wiąże się z nim zagrożenie odniesienia uszczerbku na zdrowiu lub uduszenia się.

Nie pozwalać na to, by urządzeniem bawiły się dzieci.

Dzieci bez dozoru nie mogą zajmować się czyszczeniem urządzenia i wykonywaniem innych czynności związanych z jego konserwacją zastrzeżoną dla użytkownika.


Przy usuwaniu używanego urządzenia odłączyć kabel zasilający, zdjąć drzwi i pozostawić półki w urządzeniu. Uniemożliwi to dzieciom zamknięcie się w urządzeniu.

## **Ostrzeżenie dotyczące czynnika chłodniczego**

Urządzenie zawiera niewielką ilość przyjaznego dla środowiska, ale palnego gazu R600a. Uważać, by żadna część instalacji chłodniczej nie uległa uszkodzeniu. Wyciek gazu nie jest niebezpieczny dla środowiska, ale mógłby uszkodzić wzrok lub wywołać pożar.

W razie wycieku gazu dokładnie przewietrzyć pomieszczenie, wyłączyć urządzenie z prądu i wezwać serwisanta.

# WAŻNE INFORMACJE DOTYCZĄCE UŻYWANIA URZĄDZENIA

 **OSTRZEŻENIE!** Uważać na to, by otwory wentylacyjne w ramie urządzenia i we wbudowanej konstrukcji nie zostały niczym zasłonięte.

Urządzenia nie wolno używać na zewnątrz budynków i nie może być ono narażone na opady atmosferyczne.

Nie przechowywać w tym urządzeniu substancji wybuchowych takich jak puszki aerozolowe z palnym propelentem.

Jeśli urządzenie ma być przez dłuższy czas nie używane, wyłączyć je odpowiednim przyciskiem i wyciągając wtyczkę z gniazdka elektrycznego. Opróżnić, rozmrozić i przeczyszczyć urządzenie pozostawiając drzwi otwarte na oścież.

W razie błędu lub awarii zasilania nie otwierać komory zamrażarki, dopóki nie przepracuje ona co najmniej 16 godzin. Po upływie tego czasu korzystać z zamrożonej żywności lub zapewnić odpowiednie chłodzenie (np. przy pomocy urządzenia zastępczego).

## **Informacje techniczne dotyczące urządzenia**

Tabliczkę znamionową można znaleźć wewnątrz urządzenia. Zawiera ona dane na temat napięcia, objętości brutto i netto, typu i ilości czynnika chłodniczego oraz informacje na temat klas klimatycznych.

Jeśli język tabliczki znamionowej jest inny niż język preferowany lub język danego kraju, zastąpić ją inną dostarczoną tabliczką.



## OCHRONA ŚRODOWISKA

Opakowanie zostało wykonane z materiałów przyjaznych dla środowiska, które można ponownie przetwarzać, utylizować lub niszczyć bez ryzyka dla środowiska.



Usuwanie starego urządzenia

Dla ochrony środowiska stare urządzenie przekazać autoryzowanemu punktowi zbiórki zużytych artykułów gospodarstwa domowego.

Wcześniej wykonać następujące czynności:

- wyłączyć urządzenie z prądu;
- uniemożliwić dzieciom bawienie się urządzeniem.



**OSTRZEŻENIE!** Nie uszkodzić obwodu czynnika chłodniczego. To też zapobiega zanieczyszczeniu środowiska.



**Symbol umieszczony na produkcie lub jego opakowaniu wskazuje na to, że produktu nie należy traktować jak zwykłego odpadu domowego.**

**Produkt należy oddać do autoryzowanego punktu zbiórki i przetwarzania zużytych urządzeń elektrycznych i elektronicznych. Prawidłowa utylizacja produktu pozwoli zapobiec niekorzystnemu wpływowi na środowisko i zdrowie ludzi, jakie miałyby miejsce w przypadku nieprawidłowej utylizacji produktu. Aby uzyskać szczegółowe informacje na temat usuwania i przetwarzania produktu, proszę skontaktować się z odpowiednią jednostką samorządu lokalnego odpowiedzialną za zarządzanie odpadami, swoim przedsiębiorstwem utylizacji odpadów lub punktem handlowym, w którym produkt został zakupiony.**





# WSKAZÓWKI DOTYCZĄCE OSZCZĘDZANIA ENERGII W URZĄDZENIACH CHŁODNICZYCH

---

- Zainstalować urządzenie w sposób opisany w instrukcji obsługi.
- Nie otwierać drzwi częściej niż jest to konieczne.
- Od czasu do czasu sprawdzać, czy nic nie przeszkadza cyrkulacji powietrza pod urządzeniem.
- Umieszczony na tylnej ścianie zespół sprężarkowy powinien być utrzymywany w czystości (patrz rozdział „Czyszczenie urządzenia”).
- Jeśli uszczelka ulegnie uszkodzeniu lub przestanie zapewniać idealne uszczelnienie, spowodować jej jak najszybszą wymianę.
- Przechowywać żywność w szczelnie zamkniętych pojemnikach lub odpowiednim opakowaniu.
- Przed włożeniem żywności do chłodziarki odczekać aż ostygnie ona do temperatury pokojowej.
- Zamrożoną żywność rozmrażać w komorze chłodziarki.
- Aby skorzystać z całej przestrzeni komory zamrażarki, wyjąć niektóre z szuflad w sposób opisany w instrukcji.
- Przystąpić do rozmrażania swojej tradycyjnej zamrażarki, gdy na chłodzonych powierzchniach utworzy się warstwa szronu lub lodu o grubości ok. 3-5 mm.
- Pamiętać o tym, że szuflady muszą być rozmieszczone w komorze w jednolity sposób a żywność układana, tak by nie zakłócać cyrkulacji powietrza wewnątrz urządzenia (przestrzegać zasad dotyczących rozmieszczenia żywności opisanych w instrukcji).
- W urządzeniach z wentylatorem nie blokować szczelin lub otworów wentylatora.
- Jeśli wentylator lub jonizator nie są potrzebne, wyłączyć je, by zmniejszyć zużycie energii elektrycznej.

# INSTALACJA I PODŁĄCZENIE

## WYBÓR POMIESZCZENIA

- Zainstalować urządzenie w suchym i dobrze wentylowanym pomieszczeniu. Urządzenie będzie prawidłowo pracować, jeśli temperatura otoczenia będzie mieścić się w przedziale podanym w tabeli. Klasa urządzenia została podana na tabliczce znamionowej/etykiecie z podstawowymi informacjami na temat urządzenia.

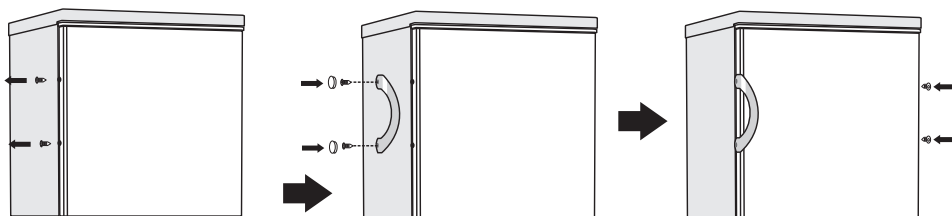
Klasa	Temperatura	Wilgotność względna
SN (subnormalna)	od +10 °C do +32 °C	≤75%
N (normalna)	od +16 °C do +32 °C	
ST (subtropikalna)	od +16 °C do +38 °C	
T (tropikalna)	od +16 °C do +43 °C	

- i** • Ni stawiać urządzenia w pomieszczeniu, w którym temperatura może spaść poniżej 5°C, ponieważ mogłoby to spowodować nienormalne działanie lub awarię urządzenia!
- Po zainstalowaniu urządzenia pozostawiony musi zostać dostęp do jego wtyczki!
- Nie ustawiać urządzenia w pobliżu urządzeń emitujących energię cieplną takich jak kuchenki, piecyki, kaloryfery, podgrzewacze wody, itp. i nie narażać go na bezpośrednie działanie światła słonecznego. Urządzenie powinno zostać ustawione w odległości co najmniej 3 cm od kuchenki elektrycznej lub gazowej lub co najmniej 30 cm od piecyka olejowego lub na paliwo stałe. Jeśli odległość pomiędzy takim źródłem energii cieplnej a urządzeniem jest mniejsza, należy użyć panelu izolacyjnego.

**Uwaga:** Umieścić urządzenie w pomieszczeniu o odpowiednio dużych rozmiarach. Na każde 8 g czynnika chłodniczego powinien przypadać co najmniej 1 m<sup>3</sup> przestrzeni. Ilość czynnika chłodniczego jest podana na tabliczce znamionowej umieszczonej wewnątrz urządzenia.

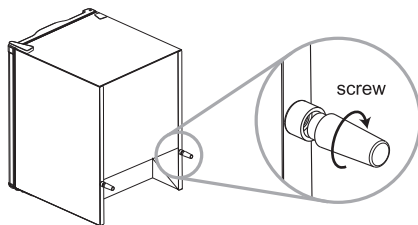
- Aby zapewnić odpowiednią cyrkulację powietrza, w podstawie elementu zabudowy kuchennej, w której ma się znaleźć urządzenie, należy pozostawić co najmniej 200 cm<sup>2</sup> wolnej przestrzeni. Powietrze wylatuje w górnej części urządzenia, dlatego też należy starać się nie zakrywać otworu wylotowego powietrza. Zignorowanie tego ostrzeżenia może spowodować uszkodzenie urządzenia.

## Montaż zewnętrznego uchwytu drzwi (jeśli jest dostępny)



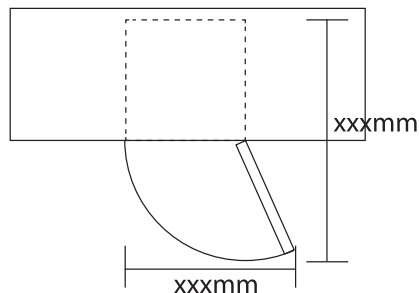
## Tylna rozpórka

Przykręcić z tyłu urządzenia tylną rozpórkę.



## Wymagania przestrzenne

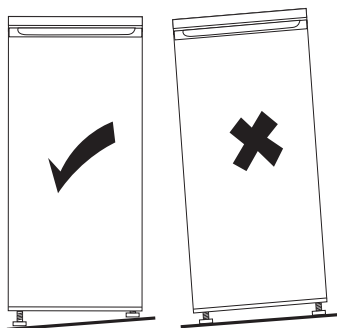
- Przewidzieć wystarczającą ilość przestrzeni dla otwierających się drzwi.
- Zachować po obu stronach odstęp co najmniej 50 mm.



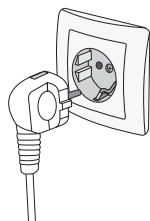
## Poziomowanie urządzenia

W tym celu wyregulować znajdujące się z przodu urządzenia nóżki poziomicujące.

Jeśli urządzenie nie zostanie wypoziomowane, drzwi i uszczelki magnetyczne nie będą się ze sobą dobrze pokrywać.



## PODŁĄCZANIE URZĄDZENIA

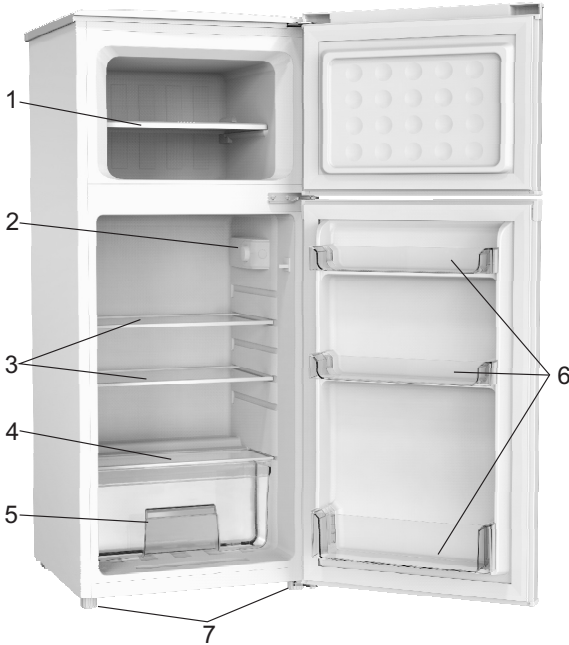


- Podłączyć urządzenie do prądu przy użyciu kabla zasilającego. Gniazdko w ścianie powinno być wyposażone w styk uziomowy (gniazdko wtykowe). Napięcie i częstotliwość znamionowa są podane na tabliczce znamionowej/etykiecie z podstawowymi informacjami na temat urządzenia.
- Urządzenie musi zostać podłączone do prądu i uziemione zgodnie z obowiązującymi normami i przepisami. Urządzenie jest odporne na krótkotrwałe odchylenia od napięcia znamionowego, ale nie większe niż +/-6%.

# OPIS URZĄDZENIA

---

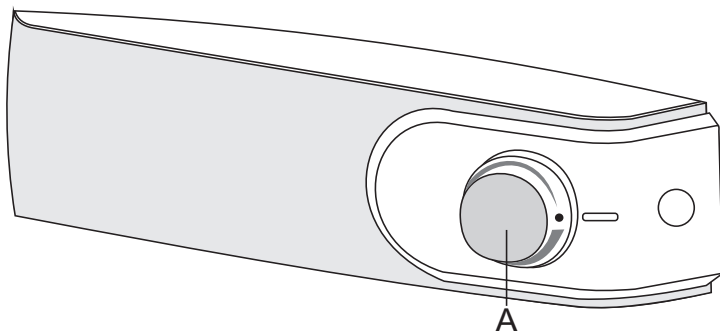
Wyposażenie wnętrza urządzenia może się różnić w zależności od jego modelu.



- 1 Półka zamrażalnika
- 2 Termostat i światło
- 3 Szklane półki
- 4 Pokrywa pojemnika na świeże warzywa
- 5 Pojemnik na świeże warzywa
- 6 Balkoniki

# OBSŁUGA URZĄDZENIA

---



**A Pokrętko ustawienia temperatury i włączenia/ wyłączenia urządzenia**

## WŁĄCZANIE/WYŁĄCZANIE URZĄDZENIA

**Włączenie:** pokrętko **A** należy obrócić w kierunku zgodnym z ruchem wskazówek zegara.

**Wyłączenie:** pokrętko **A** należy obrócić w przeciwną stronę tak, aby pozycja strzałki znalazła się przy symbolu ● (uwaga: urządzenie wciąż znajduje się pod napięciem elektrycznym).

## REGULACJA TEMPERATURY WE URZĄDZENIU

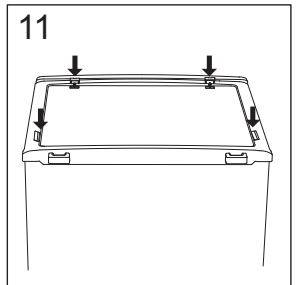
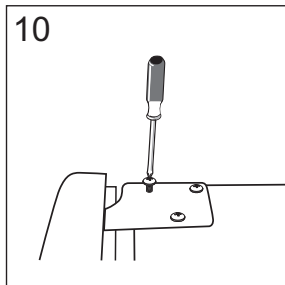
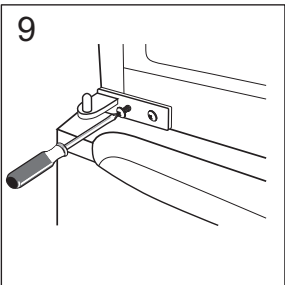
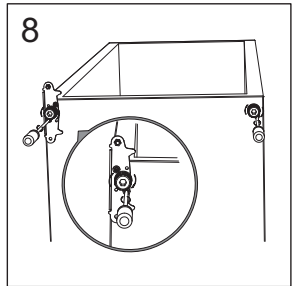
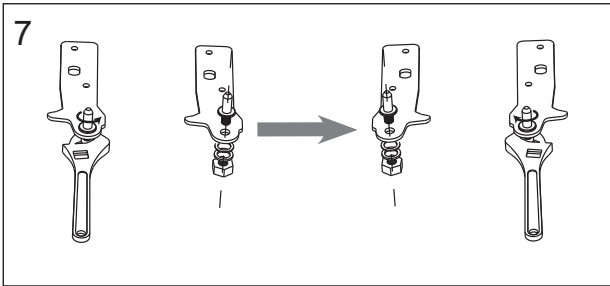
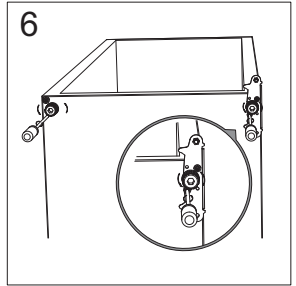
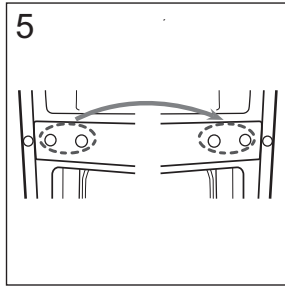
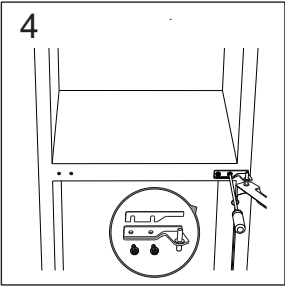
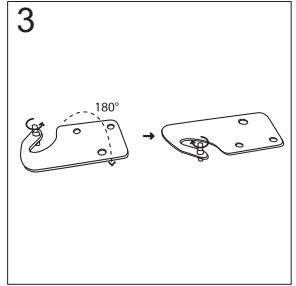
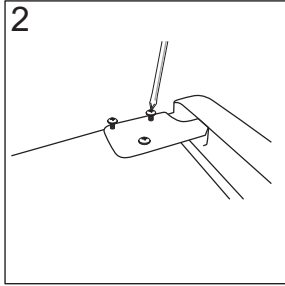
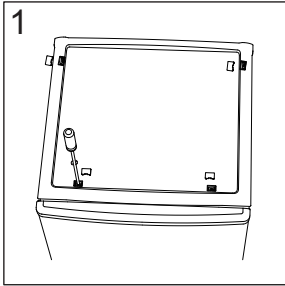
- Żądaną temperaturę należy ustawić za pomocą pokrętła **A**, a mianowicie, obracając pokrętko zgodnie z ruchem wskazówek zegara, a więc w prawo.
- Zmiana temperatury otoczenia wpływa na temperaturę wewnątrz urządzenia. Odpowiednio do tego należy dostosować ustawienie pokrętła **A**. Pozycje w kierunku **szerszej linii oznaczenia** oznaczają niższą temperaturę w urządzeniu (chłodniej), a pozycje w kierunku **cieńszej linii oznaczenia**, wyższą temperaturę (cieplej).
- Jeżeli temperatura otoczenia, w którym znajduje się urządzenie, wynosi poniżej 16°C, zalecamy ustawienie pokrętła na **najszerszej linii oznaczenia**.

# WYBÓR KIERUNKU OTWIERANIA DRZWI

---

Wymagane narzędzie: śrubokręt Philips, śrubokręt płaski, klucz do śrub o łbie sześciokątnym.

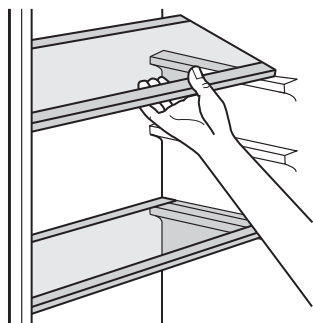
- Sprawdzić, czy urządzenie zostało wyłączone z prądu i jest puste.
  - Aby zdjąć drzwi, urządzenie trzeba przechylić do tyłu. Urządzenie należy postawić na czymś solidnym, tak by się nie ześlizgnęło w czasie procedury zmiany kierunku otwierania drzwi.
  - Wszystkie zdemontowane elementy należy zachować, tak by drzwi można było ponownie zamontować.
  - Nie kłaść urządzenia na płask, ponieważ mogłoby to zniszczyć instalację chłodniczą.
  - Lepiej, by montażem drzwi zajmowały się dwie osoby.
1. Wyjąć cztery śruby znajdujące się z tyłu górnej pokrywy, następnie podnieść ją do góry.
  2. Odkręcić górny zawias, a następnie zdjąć górne drzwi i położyć je na miękkiej podkładce, aby uniknąć ich porysowania.
  3. Śrubokrętem wyjąć zawleczkę i przewrócić klamrę zawiasu na drugą stronę. Następnie ponownie założyć zawleczkę w klamrze zawiasu.
  4. Odkręcić środkowy zawias. Następnie podnieść dolne drzwi i położyć je na miękkiej podkładce, aby uniknąć ich porysowania.
  5. Przełożyć osłony otworu zawiasu z lewej na prawą stronę.
  6. Odkręcić dolny zawias. Następnie wyjąć z obu stron regulowane nóżki.
  7. Odkręcić i wyjąć zawleczkę dolnego zawiasu, przewrócić klamrę na drugą stronę i ponownie założyć.
  8. Ponownie założyć klamrę z zawleczką dolnego zawiasu. Założyć obie regulowane nóżki. Umieścić dolne drzwi w odpowiedniej pozycji.
  9. Odwrócić kierunek środkowego zawiasu o 180°, a następnie przełożyć go na lewą stronę. Zawleczkę środkowego zawiasu umieścić w górnym otworze dolnych drzwi, a następnie dokręcić śruby.
  10. Założyć z powrotem górne drzwiczki. Przed ostatecznym dociśnięciem górnego zawiasu upewnić się, że drzwiczki zostały wyrównane w poziomie i w pionie, tak by uszczelka przylegała ze wszystkich stron. Następnie założyć zawias i przykręcić go do górnej części urządzenia.
  11. Założyć górną osłonę, a następnie przykręcić ją z powrotem.



# WYPOSAŻENIE WNĘTRZA URZĄDZENIA

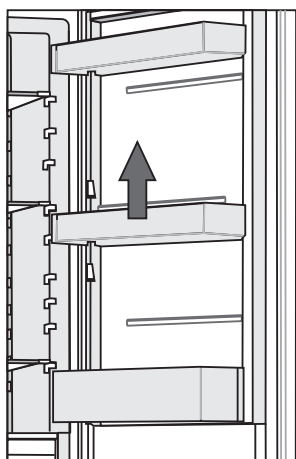
---

## RUCHOME PÓŁKI



Ścianki chłodziarki są wyposażone w szereg prowadnic umożliwiających rozmieszczenie półek według swoich życzeń.

## BALKONIKI DRZWIOWE



Aby możliwe było przechowywanie żywności w opakowaniach różnej wielkości, w drzwiach umieścić można na różnej wysokości balkoniki. Aby dokonać tych korekt, należy postępować w następujący sposób: stopniowo wyciągać balkonik w kierunku strzałek aż zostanie wyjęty, następnie poprawić jego ustawienie.



# ZALECANE ROZMIESZCZENIE ŻYWNOSCI W URZĄDZENIU

## Sekcje komory chłodziarki:

- **górna część:** żywność w puszkach, pieczywo, wino, ciasto, itp.
- **część środkowa:** nabiał, gotowe potrawy, desery, napoje orzeźwiające, piwo, gotowana żywność, itp.
- **Pojemnik na owoce i warzywa:** świeże owoce, warzywa, sałata, warzywa korzeniowe, ziemniaki, cebula, czosnek, pomidory, kwaśna kapusta, rzepa, itp.



## Sekcje w drzwiach komory chłodziarki:

- **górny/środkowy pojemnik w drzwiach:** jajka, masło, ser, itp.
- **dolne pojemniki w drzwiach:** napoje, puszki, butelki.

**i** Nie przechowywać w chłodziarce owoców (bananów, ananasów, papai, cytrusów) i warzyw (cukinii, bakłażanów, ogórków, papryki, pomidorów i ziemniaków) wrażliwych na niskie temperatury.

## Sekcje zamrażarki:

- Zamrażanie, przechowywanie zamrożonej żywności (patrz rozdział „Zamrażanie i przechowywanie zamrożonej żywności”).

**i** Nie przechowywać w zamrażarce sałaty, jajek, jabłek, gruszek, winogron, brzoskwiń, jogurtu, kwaśnego mleka, kwaśnej śmietany i majonezu.

# PRZECHOWYWANIE ŻYWNOSCI W CHŁODZIARCE

---

## WAŻNE OSTRZEŻENIA DOTYCZĄCE PRZECHOWYWANIA ŻYWNOSCI



Prawidłowa eksploatacja urządzenia, odpowiednie opakowanie, utrzymywanie odpowiedniej temperatury oraz przestrzeganie norm dotyczących higieny żywności ma decydujący wpływ na jakość przechowywania żywności.

Przestrzegać podanych na opakowaniu terminów ważności żywności.

Żywność przechowywana w chłodziarce powinna być trzymana w zamkniętych pojemnikach lub odpowiednim opakowaniu, aby zapobiec wydzielaniu lub wchłanianiu przez nią zapachów i wilgoci.

Nie przechowywać w chłodziarce substancji łatwopalnych, lotnych lub wybuchowych.

Butelki z dużą zawartością alkoholu powinny być szczelnie zamknięte i przechowywane w pozycji stojącej.

Niektóre roztwory organiczne, olejki eteryczne zawarte w skórkach cytryny i pomarańczy, kwas masłowy, itp. mogą w przypadku długotrwałego kontaktu uszkodzić plastikowe powierzchnie, powodując uszkodzenie i przedwczesne starzenie się tych materiałów.

Nieprzyjemny zapach ostrzega o braku czystości w urządzeniu lub o zepsutej zawartości (patrz rozdział „Czyszczenie urządzenia”).

Jeśli wyjeżdża się z domu na dłuższy okres czasu, usunąć z chłodziarki towary łatwo psujące się.

## PRZECHOWYWANIE ŻYWNOSCI

RODZAJ ŻYWNOSCI	Optymalna temperatura przechowywania (°C)	Optymalny poziom wilgotności (%)	Przybliżony czas przechowywania
Wieprzowina	od -1 do 4	95	3 dni
Wołowina	od 0 do 4	95	maks. 3 tygodni
Jagnięcina	od 0 do 4	95	14 dni
Kurczak	od 0 do 4	95	3 dni
Ryby	od 0 do 4	95	od 3 do 10 dni
Mięczaki	od 0 do 4	95	2 dni
Wołowina sezonowana na mokro	1,5	95	16 tygodni
Nabiał (jogurt, kwaśna śmietana, masło, miękki ser, sery topione, itp.)	od 2 do 4	95	od 7 do 10 dni
Burak ćwikłowy	0	95	od 3 do 5 miesięcy
Brokuł	0	95-100	od 10 do 14 dni
Kapusta, młoda	0	98-100	od 3 do 6 tygodni
Marchew, dojrzała	0	98-100	od 4 do 5 miesięcy
Salata, zimowa	0	95-100	od 2 do 3 tygodni
Czosnek	0	65-70	od 6 do 7 miesięcy
Kalarepa	0	98-100	od 2 do 3 miesięcy
Brukselki	0	90-95	od 3 do 5 tygodni
Kapusta, chińska	0	95-100	od 2 do 3 miesięcy
Kapusta, późne odmiany	0	98-100	od 3 do 4 miesięcy
Marchew	0	95-100	2 tygodnie
Kalafior	0	95-98	od 2 do 4 tygodni
Seler, zwykły	0	98-100	od 2 do 3 miesięcy
Botwina	0	95-100	od 10 do 14 dni
Czerwona cykoria	0	95-100	od 2 do 4 tygodni
Kukurydza, słodka	0	95-98	od 5 do 8 dni

<b>RODZAJ ŻYWNOCI</b>	<b>Optymalna temperatura przechowywania (°C)</b>	<b>Optymalny poziom wilgotności (%)</b>	<b>Przybliżony czas przechowywania</b>
Por	0	95-100	od 2 do 3 miesięcy
Grzyby	0	95	od 3 do 4 dni
Pietruszka	0	95-100	od 2 do 3 dni
Pasternak	0	98-100	od 4 do 6 miesięcy
Rzodkiewka, zimowa	0	95-100	od 2 do 4 miesięcy
Chrzan	0	98-100	od 10 do 12 miesięcy
Kalafior	0 do 2	90-95	od 2 do 4 tygodni
Cebula	0 do 2	65-70	od 6 do 7 miesięcy
Szparag	0 do 2	95-100	od 2 do 3 tygodni
Groch, zielony	0 do 2	95-98	od 1 do 2 tygodni
Warzywa, siekane	0 do 2	90-95	maks. 5 dni
Brukselka	0 do 2	90-95	od 1 do 2 tygodni
Agrest	0 do 2	90-95	od 3 do 4 tygodni
Ogórki	4 do 10	95	od 10 do 14 dni
Ziemniaki	7 do 10	90-95	maks. 9 miesięcy
Awokado, niedojrzałe	7 do 10	85-95	maks. 6 tygodni
Papryka	7 do 10	90-95	od 2 do 3 tygodni
Pomidory	10 do 12	85-90	od 4 do 7 dni
Fasola, ziarna	< 15	40-50	od 6 do 10 miesięcy
Gruszki	-3	90-95	od 2 do 7 miesięcy
Morele	-1	90-95	od 1 do 3 tygodni
Truskawki	0	90-95	od 3 do 7 dni
Maliny	od 0 do 2	90-95	od 2 do 3 dni
Porzeczki	od 0 do 2	90-95	od 1 do 4 tygodni
Borówki	od 0 do 2	90-95	14 dni
Wiśnie	od 0 do 2	90-95	od 2 do 3 tygodni
Winogrona	od 0 do 2	85	od 2 do 8 tygodni
Kiwi, dojrzałe	od 0 do 2	90-95	od 1 do 3 miesięcy
Brzoskwinia	od 0 do 2	90-95	od 2 do 4 tygodni

<b>RODZAJ ŻYWNOCI</b>	<b>Optymalna temperatura przechowywania (°C)</b>	<b>Optymalny poziom wilgotności (%)</b>	<b>Przybliżony czas przechowywania</b>
Wiśnie	od 0 do 2	90-95	od 2 do 3 tygodni
Kiwi, niedojrzałe	od 0 do 2	90-95	od 2 do 6 miesięcy
Nektarynki	od 0 do 2	90-95	od 1 do 3 tygodni
Pomarańcze	od 0 do 2	90-95	od 2 do 4 tygodni
Persymona	od 0 do 2	90-95	od 2 do 3 miesięcy
Śliwki	od 0 do 2	90-95	od 2 do 5 tygodni
Owoce, siekane	od 0 do 2	90-95	maks. 10 dni
Jabłka	od 0 do 4	90-95	od 1 do 12 miesięcy
Melony	4	90-95	15 dni
Pomarańcze	od 4 do 7	90-95	od 2 do 4 tygodni
Mandarynki	od 5 do 8	90-95	od 2 do 4 tygodni
Mango	od 10 do 13	85-95	od 2 do 3 tygodni
Melony	od 10 do 13	85-95	od 1 do 2 tygodni
Ananasy	od 10 do 13	85-95	od 2 do 4 tygodni
Cytryny	od 11 do 13	90-95	od 2 do 3 tygodni
Arbuz	od 12 do 15	85-95	od 1 do 3 tygodni
Banany, dojrzałe	od 13 do 16	85-95	3 dni
Grapefruit	od 13 do 16	90-95	od 1 do 3 tygodni

# ZAMRAŻANIE I PRZECHOWYWANIE ZAMROŻONEJ ŻYWNOSCI

---

## WAŻNE OSTRZEŻENIA DOTYCZĄCE ZAMRAŻANIA



Do zamrażania żywności nadającej się do zamrożenia używać wyłącznie zamrażarki. Zawsze używać świeżej żywności o wysokiej jakości.

Wybrać dla żywności najodpowiedniejsze opakowanie, z którym dalej należy odpowiednio postępować.

Upewnić się, że opakowanie jest hermetyczne i wodoszczelne, tak by żywność nie wysuszała się i nie traciła zawartych w niej witamin.

Zaznaczyć na opakowaniu rodzaj żywności, ilość i datę zamrożenia.

Ważne jest, by zamrożenie żywności nastąpiło szybko. Dlatego też zaleca się mniejsze opakowania. Przed zamrożeniem przechowywać żywność w chłodziarce.

## PRZECHOWYWANIE ŻYWNOSCI ZAMROŻONEJ PRZEMYSŁOWO

- Przy przechowywaniu i używaniu zamrożonej żywności przestrzegać wskazówek producentów. Temperatura i termin ważności są podane na opakowaniu.
- Wybierać wyłącznie żywność z nieuszkodzonym opakowaniem, która jest przechowywana w zamrażarkach w temperaturach  $-18^{\circ}\text{C}$  lub niższych.
- Nie kupować żywności pokrytej lodem, ponieważ oznacza to, że była ona już kilka razy rozmrażana i jest gorszej jakości.
- Zabezpieczyć żywność przed rozmrożeniem w czasie transportu. W razie wzrostu temperatury czas przechowywania skróci się, a jakość ulegnie pogorszeniu.

# CZAS PRZECHOWYWANIA ZAMROŻONEJ ŻYWNOSCI

## ZALECANY CZAS PRZECHOWYWANIA W ZAMRAŻARCE

Rodzaj żywności	Czas
Owoce, wołowina	od 10 do 12 miesięcy
Warzywa, cielęcina, drób	od 8 do 10 miesięcy
Sarnina	od 6 do 8 miesięcy
Wieprzowina	od 4 do 6 miesięcy
Cienko posiekane lub zmielone mięso	4 miesiące
Chleb, ciasto, gotowane potrawy, chude ryby	3 miesiące
Flaki	2 miesiące
Wędzone kiełbaski, tłuste ryby	1 miesiąc

## ROZMRAŻANIE ZAMROŻONEJ ŻYWNOSCI

Zamrożenie żywności nie zabija drobnoustrojów. Po rozmrożeniu żywności następuje reaktywacja bakterii i żywność szybko się psuje. Częściowo lub całkowicie rozmrożoną żywność należy zużyć możliwie jak najszybciej. Częściowe rozmrożenie obniża wartość odżywczą żywności, szczególnie owoców, warzyw i dań gotowych.

# ROZMRAŻANIE URZĄDZENIA

---

## AUTOMATYCZNE ROZMRAŻANIE CHŁODZIARKI

Chłodziarka nie wymaga rozmrażania, ponieważ lód zbierający się na jej tylnej wewnętrznej ścianie topnieje automatycznie.

Nagromadzony lód topi się, gdy tylko zespół sprężarkowy przestaje działać. Krople spływają przez otwór w tylnej ścianie chłodziarki na zamontowaną nad sprężarką tackę, skąd dalej wyparowują.

Pilnować, by otwór w tylnej wewnętrznej ścianie chłodziarki nigdy nie został zablokowany przez żywność lub inne przedmioty.

Jeśli na tylnej wewnętrznej ścianie chłodziarki utworzy się nadmierna warstwa lodu (3-5 mm), wyłączyc urządzenie i rozmrozić je ręcznie.

## ROZMRAŻANIE TRADYCYJNEJ ZAMRAŻARKI

- Zamrażarka wymaga rozmrożenia, gdy warstwa nagromadzonego szronu lub lodu osiągnie grubość ok. 3-5 mm.

Po upływie tego okresu wyjąć żywność z zamrażarki i zabezpieczyć ją przed rozmrożeniem.

- Wyłączyć urządzenie (patrz rozdział „Włączanie/wyłączanie urządzenia”) i wyciągnąć kabel zasilający z gniazdka.
- Nie używać do usuwania szronu noża lub innych ostrych przedmiotów, ponieważ mogłoby to doprowadzić do uszkodzenia instalacji chłodniczej.
- Nie używać do usuwania szronu noża lub innych ostrych przedmiotów, ponieważ mogłoby to doprowadzić do uszkodzenia rury instalacji chłodniczej.
- Aby przyspieszyć proces rozmrażania, postawić na szklanej półce garnek z gorącą wodą.
- Przeczyścić i wysuszyć wnętrze urządzenia (patrz rozdział „Czyszczenie urządzenia”).



# CZYSZCZENIE URZĄDZENIA



**Przed przystąpieniem do czyszczenia wyłączyć urządzenie z prądu:** wyłączyć urządzenie wyłącznikiem (patrz rozdział „Włączanie/wyłączanie urządzenia”) i wyjąć kabel zasilający z gniazdka elektrycznego.

- Do czyszczenia wszystkich powierzchni używać miękkiej szmatki. Do czyszczenia nie nadają się środki czyszczące zawierające substancje ściernie, kwasy lub rozpuszczalniki, ponieważ mogłyby one uszkodzić powierzchnię.

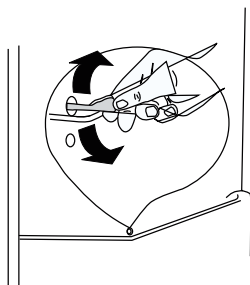
Z **zewnątrz** urządzenie się czyści wodą z łagodnym roztworem mydlin. Powierzchnie lakierowane i aluminiowe można czyścić letnią wodą z dodatkiem łagodnego detergentu. Dopuszczalne jest stosowanie środków czyszczących o niskiej zawartości alkoholu (np. płynów do mycia okien). Preparatów czyszczących zawierających alkohol nie używać do czyszczenia materiałów z tworzyw sztucznych.



**Wewnątrz** urządzenie można czyścić letnią wodą z dodatkiem niewielkiej ilości **octu**.



- Elementów wewnętrznego wyposażenia urządzenia nie myć w zmywarce, ponieważ mogłyby wówczas dojść do ich uszkodzenia.



- Aby zapobiec przedostawaniu się do wnętrza chłodziarki wody powstałej w procesie odmrażania, czyścić od czasu do czasu znajdujący się z tyłu komory chłodziarki otwór odpływu. Do czyszczenia otworu w sposób przedstawiony na rysunku użyć preparatu czyszczącego.
- Po zakończeniu czyszczenia ponownie włączyć urządzenie i włożyć do niego żywność.

# WYKRYWANIE I USUWANIE USTEREK

Problem:	Ewentualna przyczyna	Rozwiązanie
Urządzenie nie działa	<ul style="list-style-type: none"> <li>• Pokrętło regulacji temperatury jest ustawione na „0”.</li> </ul>	<ul style="list-style-type: none"> <li>• Przy pomocy pokrętła ustawić inną liczbę, tak by włączyć urządzenie.</li> </ul>
	<ul style="list-style-type: none"> <li>• Wtyczka nie została włączona do prądu lub jest luźna.</li> </ul>	<ul style="list-style-type: none"> <li>• Włożyć wtyczkę do gniazdka.</li> </ul>
	<ul style="list-style-type: none"> <li>• Bezpiecznik przepalił się lub jest uszkodzony.</li> </ul>	<ul style="list-style-type: none"> <li>• Sprawdzić i ewentualnie wymienić bezpiecznik.</li> </ul>
	<ul style="list-style-type: none"> <li>• Usterka gniazda.</li> </ul>	<ul style="list-style-type: none"> <li>• Usterki instalacji elektrycznej muszą zostać skorygowane przez elektryka.</li> </ul>
Żywność jest za ciepła	<ul style="list-style-type: none"> <li>• Temperatura nie została prawidłowo ustawiona.</li> </ul>	<ul style="list-style-type: none"> <li>• Proszę sprawdzić początkowe ustawienie temperatury.</li> </ul>
	<ul style="list-style-type: none"> <li>• Drzwi były przez dłuższy czas otwarte.</li> </ul>	<ul style="list-style-type: none"> <li>• Otworzyć drzwi tylko wtedy, gdy jest to konieczne.</li> </ul>
	<ul style="list-style-type: none"> <li>• W ciągu ostatnich 24 godzin w urządzeniu umieszczona została duża ilość ciepłej żywności.</li> </ul>	<ul style="list-style-type: none"> <li>• Przy pomocy pokrętła temperatury ustawić tymczasowo zimniejsze ustawienie.</li> </ul>
	<ul style="list-style-type: none"> <li>• Urządzenie znajduje się w pobliżu źródła ciepła.</li> </ul>	<ul style="list-style-type: none"> <li>• Proszę zapoznać się z rozdziałem poświęconym miejscu montażu.</li> </ul>
Urządzenie chłodzi za bardzo	<ul style="list-style-type: none"> <li>• Ustawiona została zbyt niska temperatura.</li> </ul>	<ul style="list-style-type: none"> <li>• Przy pomocy pokrętła temperatury ustawić tymczasowo cieplejsze ustawienie.</li> </ul>

<b>Problem:</b>	<b>Ewentualna przyczyna</b>	<b>Rozwiązanie</b>
Nadmierne hałasy	• Urządzenie nie zostało wypoziomowane.	• Ponownie wyregulować nóżki.
	• Urządzenie dotyka ściany lub innych przedmiotów.	• Lekko przesunąć urządzenie.
	• Element typu przewód rurowy z tyłu urządzenia dotyka innej części urządzenia lub ściany.	• Jeśli jest to konieczne, delikatnie wygiąć element, tak by nie przeszkadzał.
Woda na podłodze	• Otwór odpływu wody jest zablokowany.	• Patrz rozdział „Czyszczenie”.
Nagrzany boczny panel	• Wewnątrz panelu znajduje się skraplacz.	• Jest to normalne zjawisko.

W razie ponownego wystąpienia usterki proszę skontaktować się z punktem serwisowym.

# INFORMACJE NA TEMAT POZIOMU HAŁASU URZĄDZENIA

Chłodzenie w chłodziarko-zamrażarkach jest możliwe dzięki instalacji chłodniczej, która obejmuje także powodującą hałas sprężarkę (a w niektórych urządzeniach również wentylator). Poziom hałasu zależy od instalacji, prawidłowej eksploatacji i wieku urządzenia.

- Po podłączeniu urządzenia do prądu praca sprężarki lub dźwięk towarzyszący przepływowi płynu może być nieznacznie głośniejszy. Nie jest to oznaka nieprawidłowego działania i nie ma wpływu na długość trwałości użytkowej urządzenia. Z czasem praca urządzenia i towarzyszące temu odgłosy staną się cichsze.
- Czasami pracy urządzenia mogą towarzyszyć nienaturalne lub głośne odgłosy. Jest to przeważnie spowodowane nieprawidłową instalacją urządzenia:
  - Urządzenie musi stać równo i stabilnie na solidnym podłożu.
  - Urządzenie nie może mieć kontaktu ze ścianą lub sąsiadującymi z nim meblami.
  - Upewnić się, że elementy wyposażenia wewnętrznego są dobrze założone i hałas nie pochodzi od drgających puszek, butelek lub innych przylegających do siebie pojemników.
- Urządzenie może tymczasowo generować więcej hałasu ze względu na większe obciążenie instalacji chłodniczej, gdy drzwi są otwierane częściej lub na dłuższy okres czasu, gdy włożona zostanie do niego większa ilość świeżej żywności lub gdy włączona zostanie funkcja intensywnego zamrażania lub chłodzenia.

ZASTRZEGAMY SOBIE PRAWO DO WPROWADZENIA ZMIAN NIE MAJĄCYCH WPŁYWU NA SPOSÓB FUNKCJONOWANIA URZĄDZENIA.

Gorenje, d.d.  
Partizanska 12  
SI - 3320 Velenje, Slovenija  
info@gorenje.com  
www.gorenje.com