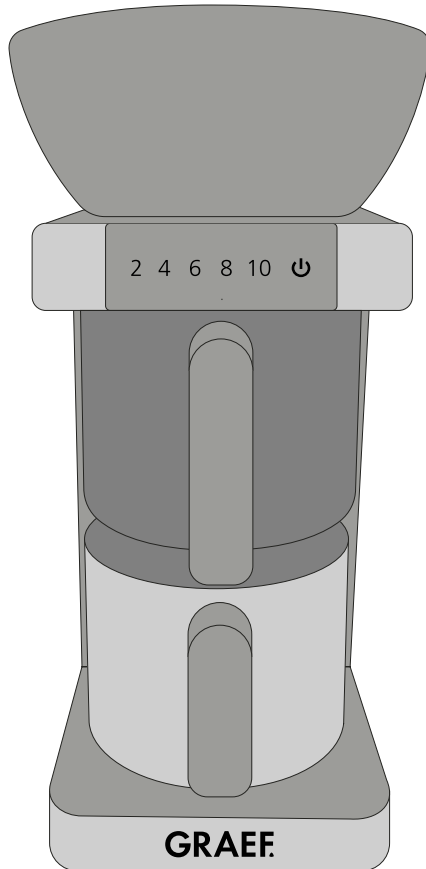


GRAEF.



PL

Instrukcja obsługi

Ekspres przelewowy

FK 701 / FK 702 / FK 703

Spis treści

Ogólne instrukcje bezpieczeństwa	4
Opis produktu	6
Wprowadzenie	7
Informacje o tej instrukcji obsługi	7
Komunikaty ostrzegawcze	7
Niebezpieczeństwa powodowane przez prąd elektryczny	8
Przewidziany użytek	8
Ograniczenia odpowiedzialności	8
Rozpakowanie	9
Utylizacja opakowania	9
Wymagania dla miejsca instalacji	9
Podłączenie elektryczne	10
Przed pierwszym użyciem	10
Opróżnianie zbiornika	14
Przypomnienie o odkamienianiu	14
Funkcja odkamieniania	14
Wymywanie pokrywy i zbiornika aromatu	16
Czyszczenie zewnętrzne ekspresu	16
Kontrola bezpieczeństwa	16
Dane techniczne	17
Obsługa posprzedażowa	17
Utylizacja ekspresu	17
Dwuletnia gwarancja	17

OGÓLNE INSTRUKCJE BEZPIECZEŃSTWA

To urządzenie jest zgodne z odpowiednimi przepisami bezpieczeństwa. Jednak niewłaściwa obsługa może prowadzić do obrażeń i szkód. W celu bezpiecznego obchodzenia się z urządzeniem należy przestrzegać następujących wskazówek:

- Przed pierwszym użyciem urządzenia należy sprawdzić, czy nie ma widocznych zewnętrznych uszkodzeń obudowy, kabla połączeniowego i wtyczki. Nie używać uszkodzonego urządzenia.
- Jeśli kabel przyłączeniowy jest uszkodzony, musi zostać wymieniony przez producenta, serwis posprzedażny lub inną wykwalifikowaną osobę, aby zapobiec niebezpieczeństwu przy użytkowaniu.
- Naprawy muszą być wykonywane wyłącznie przez specjalistę lub serwis posprzedażny firmy Graef. Niewłaściwie wykonane naprawy mogą spowodować poważne zagrożenie dla użytkownika. Ponadto, w takim przypadku, wygasają wszelkie roszczenia z tytułu gwarancji.
- Wadliwe części należy wymieniać tylko na oryginalne części zamienne. Tylko w przypadku takich części spełnione są warunki bezpieczeństwa pracy.
- Z tego urządzenia mogą również korzystać dzieci w wieku od 8 lat, a także osoby o ograniczonej sprawności fizycznej, sensorycznej, umysłowej lub którym brak jest doświadczenia i/lub wiedzy, jeśli zostaną przeszkolone w korzystaniu z ekspresu i rozumieją niebezpieczeństwa, jakie mogą z tego wynikać. Czyszczenie i konserwacja nie mogą być wykonywane przez dzieci, chyba, że mają ukończone 8 lat i są nadzorowane przez osoby dorosłe.
- Urządzenie i jego kabel łączący nie mogą być obsługiwane przez dzieci poniżej 8 lat.
- Dzieci powinny być nadzorowane przez osoby dorosłe, aby mieć pewność, że nie bawią się urządzeniem.
- Urządzenie nie jest przeznaczone do użytku z zewnętrznym time-rem lub zdalnym sterowaniem.
- Zawsze odłączać kabel zasilający ciągnąc za wtyczkę; nigdy nie ciągnąć za kabel.
- Uważać, aby przewód zasilania nie zwisał swobodnie, może to spowodować upadek urządzenia.

- Materiały opakowaniowe nie mogą być używane do zabawy. Istnieje niebezpieczeństwo uduszenia.
 - Przestrzegać wskazówek dotyczących instalacji, lokalizacji i połączeń elektrycznych, w celu uniknięcia szkód osobowych i materialnych.
 - Nie umieszczać urządzenia w zmywarce i nie trzymać pod bieżącą wodą.
 - Podczas korzystania z urządzenia niektóre powierzchnie robią się gorące i pozostają takie przez pewien czas po wyłączeniu.
 - To urządzenie jest przeznaczone do użytku domowego i zbliżonego, na przykład:
 - kuchenki pracownicze w sklepach i biurach
 - gospodarstwa rolne
 - hotele, motele i inne obszary mieszkalne
 - pokoje i pensjonaty ze śniadaniem.
- Inny lub rozszerzony sposób użycia będzie uważany za niezgodny z przeznaczeniem.

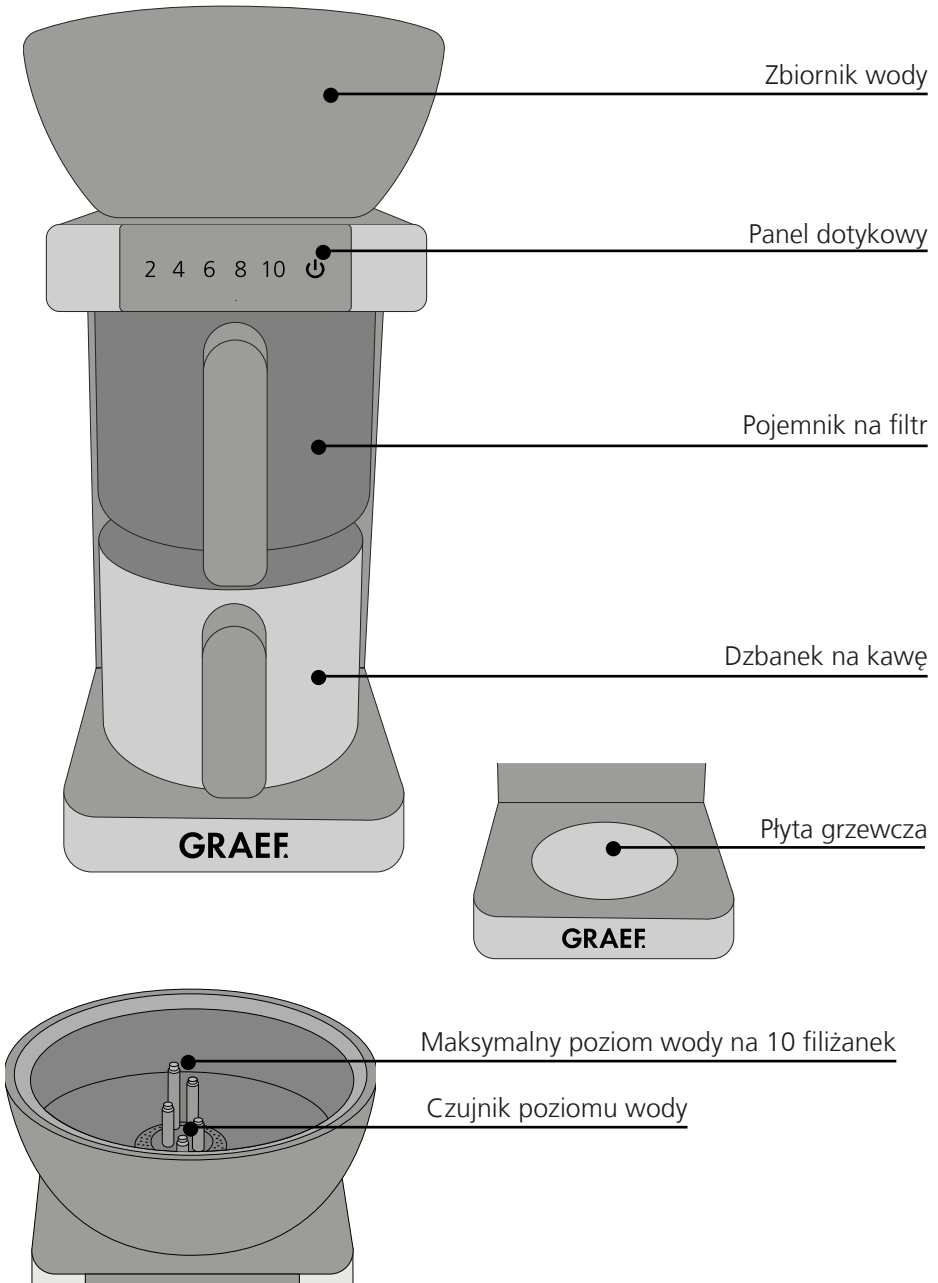
UWAGA

Urządzenie może powodować zagrożenia, jeśli nie jest używane zgodnie z przeznaczeniem. Przestrzegać poniższych zaleceń:

- Używać urządzenia tylko zgodnie z przeznaczeniem.
- Przestrzegać procedur opisanych w niniejszej instrukcji.

Wszelkie roszczenia z tytułu uszkodzenia w wyniku nieprzewidzianego użycia są wykluczone. Ryzyko ponosi sam obsługujący.

OPIS PRODUKTU



WPROWADZENIE

Szanowny Kliencie,

Dokonałeś dobrego wyboru kupując ten ekspres przelewowy.

Kupiłeś produkt o uznanej jakości. Pragniemy podziękować za zakup i życzymy Ci wiele zadowolenia z Twojego nowego ekspresu Graef.

INFORMACJE O TEJ INSTRUKCJI OBSŁUGI

Instrukcja obsługi ekspresu przelewowego na filtry (dalej określanego jako urządzenie) ma za zadanie przekazać Ci ważne informacje o odbiorze, bezpieczeństwie użytkowania, przewidzianym użytku i pielęgnacji urządzenia.

Instrukcja musi być cały czas dostępna przy urządzeniu. Instrukcję muszą przeczytać i stosować wszystkie osoby, które obsługują ekspres w zakresie:

- obsługi wstępnej,
- obsługi podstawowej,
- usuwania błędów i/lub
- Czyszczenia.

Zachowaj tę instrukcję i przekaz ewentualnemu kolejnemu użytkownikowi.

Instrukcja nie może zawierać opisu wszystkich możliwych sytuacji. W przypadku potrzeby uzyskania dalszych informacji lub problemów, które nie są ujęte w instrukcji lub są niedostatecznie zrozumiale opisane, skontaktuj się ze sprzedawcą lub obsługą klienta firmy Graef.

KOMUNIKATY OSTRZEGAWCZE

W instrukcji używane są poniższe komunikaty i słowa ostrzegawcze:

OSTRZEŻENIE

Ostrzega o potencjalnie niebezpiecznych sytuacjach. Nieprzestrzeganie tych zaleceń może zagrażać obrażeniami lub nawet śmiercią.

UWAGA

Ostrzega o potencjalnie niebezpiecznych sytuacjach. Nieprzestrzeganie tych zaleceń może zagrażać uszkodzeniem urządzenia.

WAŻNE!

Podaje najlepsze rozwiązania i inne, ważne informacje.

NIEBEZPIECZEŃSTWA POWODOWANE PRZEZ PRĄD ELEKTRYCZNY

OSTRZEŻENIE

Śmiertelne niebezpieczeństwo grozi przy kontakcie z kablami lub komponentami pod napięciem! Przestrzegać poniższych instrukcji bezpieczeństwa, aby uniknąć porażenia prądem:

- Nie używać urządzenia, jeżeli kabel zasilający lub wtyczka są uszkodzone.
- W powyższym przypadku zlecić serwisowi Graef instalację nowego kabla zasilającego. Może to wykonać także autoryzowany specjalista.
- Pod żadnym pozorem nie otwierać obudowy. Dotknięcie komponentów pod napięciem lub modyfikacja elektrycznej lub mechanicznej zabudowy grozi porażeniem prądem.
- Nigdy nie dotykać elementów pod napięciem. Może to spowodować porażenie prądem lub nawet śmierć.

PRZEWIDZIANY UŻYTEK

To urządzenie nie jest przeznaczone do użytku komercyjnego. Używać urządzenia tylko w zamkniętych pomieszczeniach i tylko po napełnieniu wodą. Aby uniknąć potencjalnego niebezpieczeństwa, używać urządzenia tylko do przygotowania kawy. Wszelkie inne zastosowania są niedozwolone. Używać dzbanka do kawy i filtra do kawy tylko razem z tym ekspresem przelewowym.

OGRANICZENIA ODPOWIEDZIALNOŚCI

Wszystkie informacje techniczne, dane i uwagi dotyczące instalacji, działania i pielęgnacji zawarte w niniejszej instrukcji obsługi odpowiadają ostatniemu statusowi znanemu przed drukowaniem i są podane z uwzględnieniem naszych wcześniejszych doświadczeń i najlepszej aktualnej wiedzy.

Nie uwzględniamy żadnych roszczeń wynikających z interpretacji informacji, ilustracji i opisów zawartych w tej instrukcji.

Producent nie ponosi żadnej odpowiedzialności za szkody spowodowane:

- nieprzebrzeganiem instrukcji
- użyciem urządzenia niezgodnie z przeznaczeniem
- nieprawidłową naprawą
- modyfikacjami technicznymi
- użyciem nie zaaprobowanych części zamiennych.

Tłumaczenie jest wykonane zgodnie z najlepszą wiedzą. Nie ponosimy żadnej odpowiedzialności za błędy tłumaczeniowe. Jedyne oryginalny tekst w języku niemieckim będzie wiążący.

ROZPAKOWANIE

Przy rozpakowaniu urządzenia postępować jak podano poniżej:

- Wyjąć urządzenie z kartonu.
- Wyjąć wszystkie zapakowane części.
- Zdjąć wszystkie taśmy przyklepne (nie zdejmować naklejki z typem ekspresu).

UTYLIZACJA OPAKOWANIA

Opakowanie chroni urządzenie przed uszkodzeniem podczas transportu. Materiały opakowaniowe dobierane są zgodnie z zasadami ochrony środowiska i ich usuwania, a zatem mogą być poddane recyklingowi. Powrót opakowania do cyklu produkcyjnego pozwala zaoszczędzić surowiec i zmniejszyć ilość odpadów. Zużyty materiał opakowaniowy umieszczać w punktach zbiórki systemu recyklingu "Zielony punkt" (w Niemczech).

WAŻNE!

Jeśli to możliwe, zachować oryginalne opakowanie w okresie gwarancyjnym urządzenia, aby móc prawidłowo zapakować i przetransportować urządzenie w przypadku naprawy gwarancyjnej.

WYMAGANIA DLA MIEJSCA INSTALACJI

Aby zapewnić bezpieczną i bezawaryjną pracę urządzenia, muszą być spełnione następujące wymagania dla miejsca instalacji:

- Urządzenie musi być umieszczone na twardej, płaskiej, poziomej i antypoślizgowej powierzchni, o wystarczającej nośności.
- Upewnić się, że urządzenie nie może się przewrócić.
- Wybrać lokalizację w taki sposób, aby dzieci nie mogły dotrzeć do gorącej powierzchni urządzenia lub linii zasilających.
- Nie umieszczać urządzenia na gorących powierzchniach, takich jak płyty grzewcze lub w ich pobliżu.
- Nigdy nie używać urządzenia na zewnątrz i zawsze trzymać je w suchym miejscu.
- Urządzenie nie jest przeznaczone do montażu na ścianie lub do zabudowania w szafce.
- Nie należy ustawiać urządzenia w gorącym, mokrym lub wilgotnym pomieszczeniu.
- Gniazdo prądu musi być łatwo dostępne, aby kabel zasilający mógł być łatwo wyjęty w razie niebezpieczeństwa.

PODŁĄCZENIE ELEKTRYCZNE

Aby zapewnić bezpieczną i bezawaryjną pracę urządzenia, podłączenie elektryczne musi spełniać następujące wymagania:

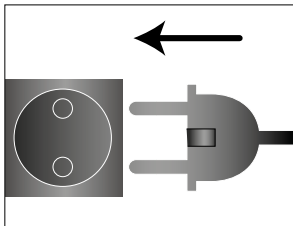
- Przed podłączeniem urządzenia porównać dane zasilania (napięcie i częstotliwość) na tabliczce znamionowej z danymi sieci energetycznej. Dane te muszą sobie odpowiadać, aby urządzenie nie doznało żadnych uszkodzeń. W razie wątpliwości zapytać wykwalifikowanego elektryka.
- Gniazdo musi być chronione co najmniej przez 10-ampereowy automatyczny wyłącznik (bezpiecznik, przerywacz obwodu).
- Upewnić się, że kabel zasilający nie jest uszkodzony i nie jest ułożony na gorących powierzchniach lub ostrych krawędziach.
- Kabel prądowy nie może być mocno naciągnięty.
- Bezpieczeństwo elektryczne urządzenia jest zapewnione tylko wtedy, gdy jest ono podłączone do gniazda z prawidłowo zainstalowanym przewodem uziemienia. Praca bez przewodu uziemienia jest zabroniona. W przypadku wątpliwości należy zlecić sprawdzenie instalacji wykwalifikowanemu elektrykowi. Producent nie ponosi odpowiedzialności za szkody, które zostały spowodowane przez nieobecny lub przerwany przewód uziemienia.

PRZED PIERWSZYM UŻYCIEM

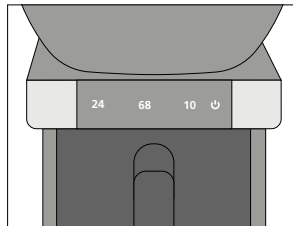
Przed pierwszym użyciem, po nieużywaniu urządzenia przez dłuższy czas lub po jego odkamienianiu, zalecamy przeprowadzenie 2 operacji parzenia na około 4 filiżankach, jak to opisano poniżej, ale bez kawy.

WAŻNE!

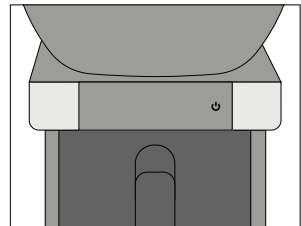
W urządzeniu można przygotować minimalnie 2, a maksymalnie 10 filiżanek kawy.



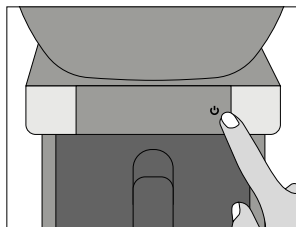
- Włożyć wtyczkę do gniazdka.



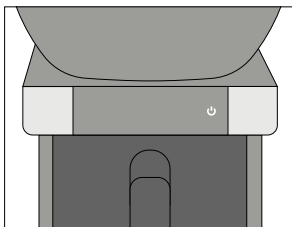
- Wskaźnik LED zacznie świecić, a po chwili zgaśnie.



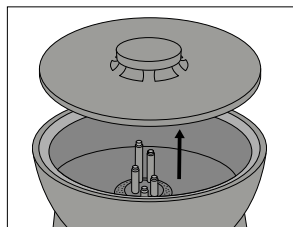
- Urządzenie nie jest jeszcze włączone.



- Dotknąć **U** na panelu dotykowym na ok. 2 sekundy



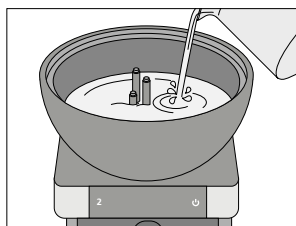
- Urządzenie wyda pojedynczy dźwięk. Jest włączone.



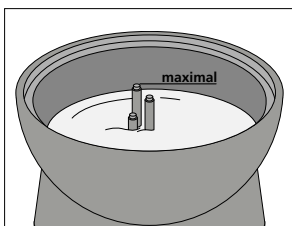
- Zdjąć pokrywkę.

WAŻNE!

Jeśli w zbiorniku nadal znajduje się woda, pozostały poziom wody zostanie wyświetlony. Jeśli jest mniej niż na 2 filiżanki, będzie migać cyfra 2.



- Napełnić zbiornik żądaną ilością wody



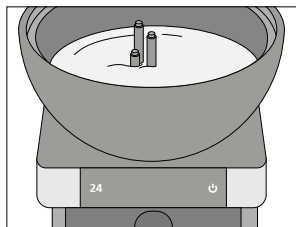
- Wskaźnik maksymalnego poziomu napełnienia / poziomu wody

WAŻNE!

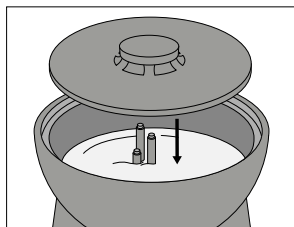
Możliwe jest również ostrożne wlewanie wody przez otwór pokrywy. Woda będzie przepływać przez otwory w pokrywie do zbiornika na wodę.

WAŻNE!

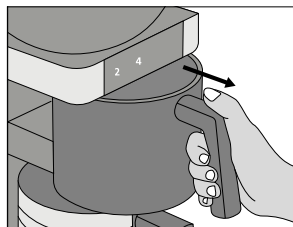
Można także wlać więcej wody niż dla żądanej ilości filiżanek. Będzie użyta tylko taka ilość wody, która jest wymagana do zrobienia wybranej ilości filiżanek.



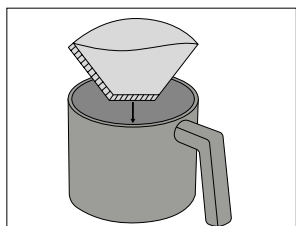
- Na wyświetlaczu pojawi się liczba możliwych do przygotowania filiżanek kawy.



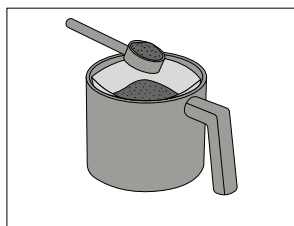
- Ponownie założyć pokrywę na zbiornik.



- Wyjąć pojemnik filtra na kawę.



- Włożyć papierowy filtr rozmiar 4.



- Nasypać odpowiednią ilość kawy mielonej.

WAŻNE!

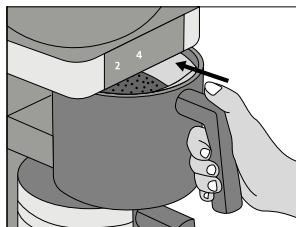
Lekko pokręcić filtrem papierowym wkładając go do pojemnika na filtr. Zostanie nawilżony, a pory ulegną otwarciu, dzięki czemu więcej aromatu przedostanie się do kawy.

WAŻNE!

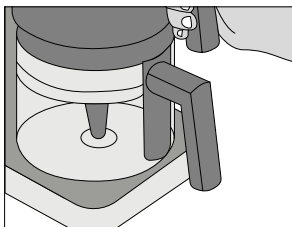
Zalecamy stosowanie jednej miarki, napelnionej po brzegi, na jedną filiżankę kawy. Jest to około 7 g na filiżankę. W zależności od osobistych upodobań można również nasypać mniej lub więcej mielonej kawy.

WAŻNE!

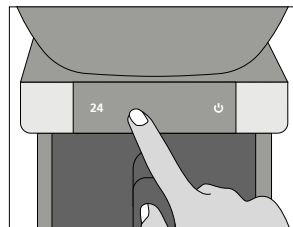
Zawsze sprawdzić, czy pokrywka znajduje się na dzbanku.



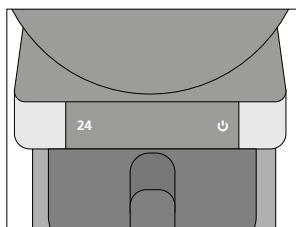
- Włożyć pojemnik z filtrem na prowadnice ekspresu.



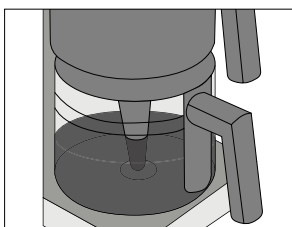
- Upewnić się, że dzbanek jest odpowiednio podstawiony.



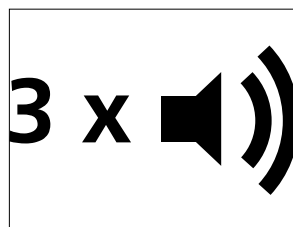
- Wybrać żądaną ilość filiżanek kawy do przygotowania.



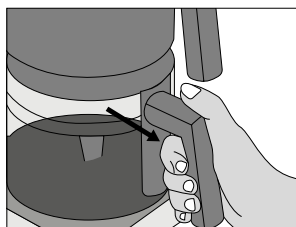
- Rozpocznie się proces parzenia kawy.



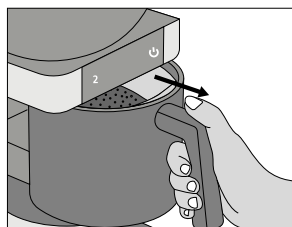
- Poczekać aż kawa spłynie do dzbanka.



- Po zakończeniu procesu parzenia ekspres wyda trzy sygnały dźwiękowe.



- Wyjąć dzbanek i rozlać kawę do filiżanek.



- Niezwłocznie po zaparzeniu wyjąć papierowy filtr z fusami. Przed następnym parzeniem, pojemnik na filtr musi być co najmniej raz wyjęty z ekspresu.

WAŻNE!

Jeżeli w zbiorniku pozostaje pewna ilość wody, na panelu podświetli się odpowiednia ilość filiżanek możliwa do przygotowania z tej ilości wody lub zaczną migać cyfra 2, jeżeli wody jest na mniej niż 2 filiżanki.

OPRÓŻNIANIE ZBIORNIKA

W razie potrzeby opróżnienia zbiornika wody, dotknąć na ok. 5 sekund przycisk 2 filiżanek kawy, do momentu usłyszenia dwóch dźwięków.

Upewnić się, że pojemnik na filtr i dzbanek na kawę są na swoich miejscach.

PRZYPOMNIENIE O ODKAMIENIANIU

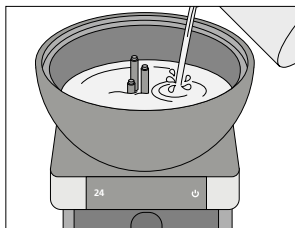
Po dotknięciu symbolu filiżanek 2 - 10 po 60 cyklach parzenia, cyfry od 2 do 10 zaświecą się jedna po drugiej. Powtarza się to dwukrotnie. Urządzenie wskazuje, że powinno być odkamienione. Po 70 cyklach urządzenie musi zostać odkamienione. Cyfra 4 szybko miga; kawy nie można już dłużej przygotowywać przed odkamienieniem ekspresu.

FUNKCJA ODKAMIENIANIA

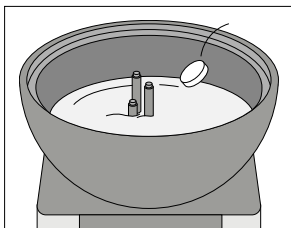
Regularne odkamienianie urządzenia przedłuży jego żywotność. Do odkamieniania używać wyłącznie tabletek Graef, które mają skład specjalnie dopasowany do naszych ekspresów. Tabletki można kupić przez naszą stronę internetową www.graef.pl

WAŻNE!

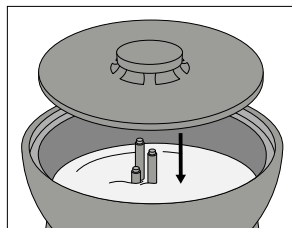
Nie ponosimy żadnej odpowiedzialności za szkody wynikłe z braku lub niewystarczającego usuwania kamienia i pielęgnacji. W takim przypadku gwarancja również stanie się nieważna.



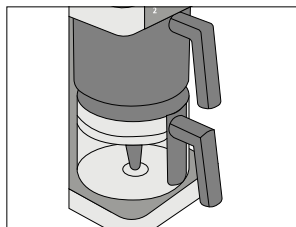
- Wlać wodę na 4 filiżanki do zbiornika na wodę.



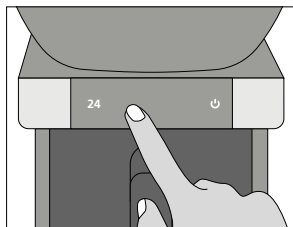
- Wrzucić 1 tabletkę odkamieniacza Graef do zbiornika z wodą.



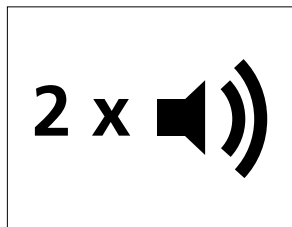
- Począkać chwilę do rozpuszczenia tabletki i założyć pokrywę na zbiornik.



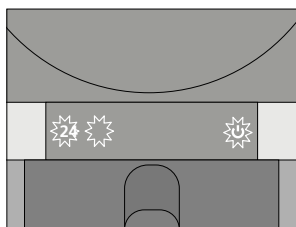
- Upewnić się, że włożony jest pojemnik na filtr i dzbanek znajduje się na płycie grzewczej.



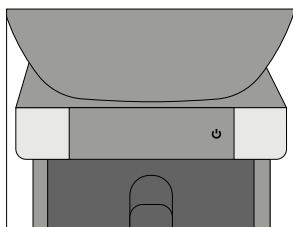
- Dotknąć cyfry 4 na panelu, na ok. 5 sekund.



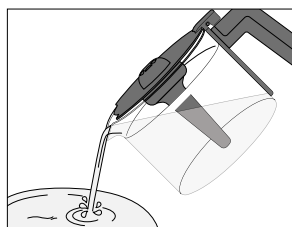
- Będzie słycać podwójny sygnał dźwiękowy.



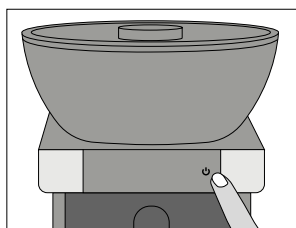
- Ekspres rozpocznie proces odkamieniania. Kolejno będą podświetlane informacje o ilości filiżanek.



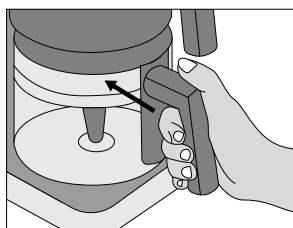
- Po ok. 15 minutach proces zakończy się i ekspres wyłączy się automatycznie.



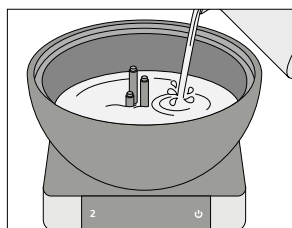
- Wylać z dzbanka roztwór po procesie odkamieniania.



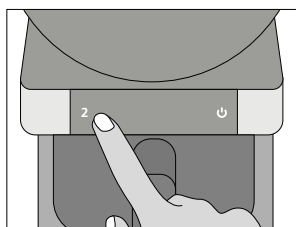
- Ponownie włączyć ekspres.



- Postawić ponownie dzbanek na płytę grzewczą.



- Nalać wodę na 2 filiżanki.



- Dotknąć przycisk 2 na ok. 5 sekund.

Woda przepływa przez urządzenie i usuwa wszelkie pozostałości mieszaniny odkamieniającej. Następnie wylać wodę i dokładnie przepłukać pojemnik na filtr i dzbanek do kawy. Teraz można zrobić kawę jak zwykle

WYJMOWANIE POKRYWY I ZBIORNIKA AROMATU

Pokrywę i zbiornik aromatu można wyjąć, aby ułatwić czyszczenie. Po zdjęciu pokrywy można odkręcić zbiornik aromatu.

WAŻNE!

Zbiornik aromatu zapewnia optymalną cyrkulację kawy i doskonały aromat po każdej operacji parzenia.

CZYSZCZENIE ZEWNĘTRZNE EKSPRESU

WAŻNE!

Przed rozpoczęciem czyszczenia urządzenia należy zapoznać się z poniższymi instrukcjami bezpieczeństwa:

- Wyłączyć urządzenie przed czyszczeniem i wyciągnąć przewód zasilający z gniazdka elektrycznego.
 - Przed czyszczeniem pozwolić na ostygnięcie urządzenia.
 - Do czyszczenia zewnętrznych powierzchni urządzenia używać miękkiej i wilgotnej ściereczki. Użyć łagodnego detergentu w przypadku silnego zabrudzenia.
 - Nie używać agresywnych ani ściernych detergentów i rozpuszczalników.
 - Nie zdierać mocnych zabrudzeń twardymi przedmiotami.
 - Nie myć urządzenia w zmywarce i nie myć pod bieżącą wodą.
- ### **KONTROLA BEZPIECZEŃSTWA**
- Jeśli słyhać 2 ciągłe sygnały dźwiękowe, upewnić się, że pojemnik na filtr kawy został włożony.
 - Jeśli słyhać 3 sygnały dźwiękowe, upewnić się, że dzbanek do kawy znajduje się na płycie grzewczej. Bez pojemnika na filtr do kawy i dzbanka nie będzie można zrobić kawy.

DANE TECHNICZNE

PL

<p>GRAEF</p> <p>Art-Nr.: FK 701</p> <p>220 V - 240 V ~ 1200 Watt 50Hz/60 Hz</p> <p>Gebr. Graef GmbH & Co. KG Donnerfeld 6 D-59757 Arnsberg</p> 	<p>GRAEF</p> <p>Art-Nr.: FK 702</p> <p>220 V - 240 V ~ 1200 Watt 50Hz/60 Hz</p> <p>Gebr. Graef GmbH & Co. KG Donnerfeld 6 D-59757 Arnsberg</p> 	<p>GRAEF</p> <p>Art-Nr.: FK 703</p> <p>220 V - 240 V ~ 1200 Watt 50Hz/60 Hz</p> <p>Gebr. Graef GmbH & Co. KG Donnerfeld 6 D-59757 Arnsberg</p> 
---	---	--

OBSŁUGA POSPRZEDAŻOWA

Jeżeli Twoje urządzenie Graef jest uszkodzone, skontaktuj się ze swoim sprzedawcą lub telefonicznie z obsługą klienta Graef +49 (2932) 9703 688 lub napisz e-mail na adres serwis@weindich.pl.

UTYLIZACJA EKSPRESU

Po wycofaniu ekspresu z eksploatacji nie wolno go wyrzucać do zwykłych odpadów komunalnych. Symbol na urządzeniu i instrukcja określają sposób postępowania. Recykling musi być zgodny z oznaczeniami. Powtórne użycie lub recykling zużytych elementów musi być zgodny z lokalnymi przepisami o ochronie środowiska.

DWULETNI GWARANCJA

W przypadku tego produktu zapewniamy 24-miesięczną gwarancję producenta na usterki, które wynikają z wad produkcyjnych lub materiałowych. Gwarancja nie obejmuje uszkodzeń spowodowanych niewłaściwą obsługą lub użytkowaniem oraz wadami, które tylko nieznacznie wpływają na funkcję lub wartość urządzenia. Ponadto nie ponosimy żadnej odpowiedzialności za szkody wynikłe z braku lub niewystarczającego usuwania kamienia i pielęgnacji. W takim przypadku gwarancja również stanie się nieważna. Używać tylko oryginalnych tabletek do odkamieniania i czyszczenia marki Graef. Szkody transportowe, o ile nie ponosimy za nie odpowiedzialności, są wyłączone z roszczeń gwarancyjnych. Roszczenie z tytułu gwarancji jest wykluczone z powodu szkód spowodowanych naprawą, która nie została wykonana przez nas lub przez jednego z naszych przedstawicieli. W przypadku uzasadnionych reklamacji naprawimy wadliwy produkt lub wymieniamy go na produkt bez wad według własnego uznania.



Generalny dystrybutor na Polskę:

Weindich Sp.J.

41-503 Chorzów ul. Adamieckiego 8

Tel.: +48 32 746 91 91 Fax: +48 32 770 79 05

www.weindich.pl Email: sklep@graef.pl

Serwis / wsparcie techniczne:

Tel.: +48 32 746 91 51

Email: serwis@weindich.pl